

Bilancio di coerenza di Banca Prealpi SanBiagio

2021

Bilancio
di coerenza
di Banca
Prealpi SanBiagio



Introduzione

Sostenibili, inclusivi, responsabili

La sostenibilità in Europa ha acquisito spessore normativo. Un percorso iniziato dalla Commissione Europea nel 2018, che si va compiendo progressivamente, con l'approvazione della "tassonomia verde", ovvero dei criteri da rispettare perché le attività possano essere definite sostenibili e quella "sociale" (in arrivo), con l'aggiornamento della Direttiva sulla rendicontazione non finanziaria, la trasparenza delle informative sui prodotti sostenibili, la nuova Direttiva sulla rendicontazione di sostenibilità delle imprese ed altri provvedimenti.

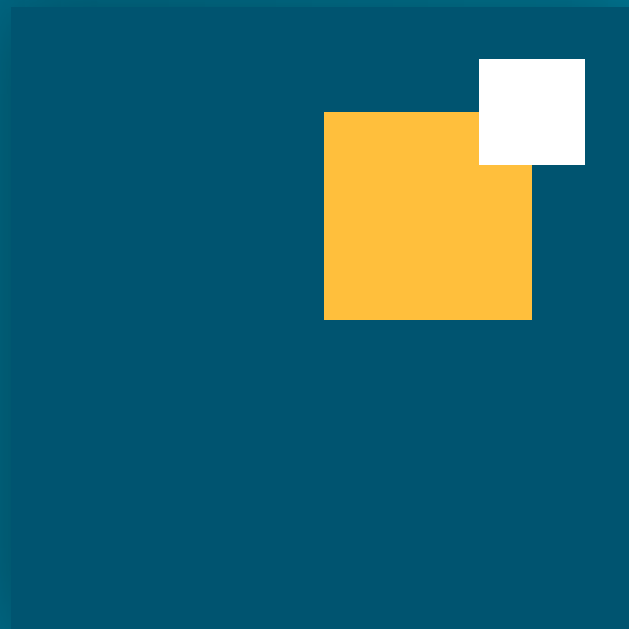
Certamente la sollecitazione regolamentare spingerà la necessaria transizione green, e questo sarà di sicuro un bene. Si intravede, però, anche una sfida, quella di conservare la sostenibilità intesa nelle sue diverse declinazioni. Che non può essere appiattita solo sulla dimensione ambientale perché più agevolmente monitorabile. Sappiamo, infatti, che la sostenibilità riguarda il clima, ma anche gli assetti economici e sociali, demografici e relazionali, dimensioni sempre più rilevanti per la tenuta e la coesione delle comunità. Fondamentale quindi continuare a lavorare per valorizzare tutte le dimensioni della nuova filosofia ESG (Environmental, Social e Governance). In particolare, appare rilevante che la nuova "algebra" della sostenibilità riesca ad intercettare il valore sociale dell'inclusione, della relazione, della proiezione comunitaria, che rappresentano dimensioni fondamentali dell'identità e dell'operatività delle Banche di Credito Cooperativo. Non possono esserci produzione o consumo responsabili se non ci sono investimento e risparmio responsabili. Le BCC-CR interpretano questa responsabilità lungo tre direttrici: a) facendo finanza geo circolare: i crediti devono essere erogati almeno per il 95% nel territorio di competenza della Banca. Il risparmio raccolto nei territori resta negli stessi territori; b) orientando il fare banca all'economia produttiva, alla finanza per il lavoro e al favorire la base sociale: almeno il 50,1% dei crediti deve essere destinato ai soci; c) assicurando la stabilità in una logica di lungo periodo: almeno il 70% degli utili annuali deve essere destinato a riserva indivisibile.

Un impegno che porta frutti: nei territori in cui è insediata una Banca di Credito Cooperativo si riscontra una riduzione delle diseguaglianze sociali. Le banche di comunità sono dunque pronte a ricoprire un ruolo chiave nelle diverse ed intrecciate transizioni, confermando il proprio ruolo di sostegno allo sviluppo di famiglie e imprese, favorendo partecipazione e inclusione.

Come le precedenti edizioni, questo Bilancio racconta dunque, con grafica e numeri, le azioni che la nostra Banca compie per generare valore aggiunto, crescita sociale e benessere economico nel territorio, interpretando coerentemente quella missione sancita dall'articolo 2 dello Statuto.

Il Presidente
Carlo Antiga
Banca Prealpi SanBiagio

UNITI DAI VALORI DI
COOPERAZIONE, RECIPROCIÀ
E LOCALISMO



PER COSTRUIRE UN GRUPPO
SOLIDO, VICINO, NOSTRO.

Bilancio di coerenza di Banca Prealpi SanBiagio

Anno 2021

L'identità aziendale

Le Banche di Credito Cooperativo e Casse Rurali sono caratterizzate all'interno del sistema creditizio italiano per la loro natura cooperativa, la mutualità e il localismo: i tre cardini sui quali è innestato il valore distintivo di tali realtà.

Essere una BCC significa essere la banca delle famiglie, delle imprese, delle associazioni e, più in generale, delle comunità che si distingue per la pratica concreta della mutualità e per la qualità della relazione.

- **Natura cooperativa:** i Soci partecipano alla vita aziendale e la loro espressione di voto è paritetica, indipendentemente dal numero di azioni possedute.
- **Mutualità:** l'operatività della Banca viene realizzata prevalentemente a favore dei Soci, per apportare loro dei vantaggi di natura economica. Cinque sono le declinazioni della mutualità di una Banca di Credito Cooperativo:
 - *interna*, tra i Soci e tra i Soci e la cooperativa bancaria;
 - *esterna*, tra la cooperativa bancaria e la comunità dove essa opera e dalla quale è nata;
 - *intergenerazionale*, fra Soci e componenti della comunità di diverse generazioni;

- *di gruppo*, all'interno di ciascun Gruppo bancario cooperativo: attraverso il contratto di coesione e l'accordo di garanzia;
- *all'interno del Credito Cooperativo*, in quanto parte di una peculiare categoria appositamente regolata con norme speciali dal testo unico bancario e dalle Disposizioni di vigilanza e in quanto partecipi di "beni comuni" istituzionali.
- **Localismo:** i Soci sono espressione del contesto in cui la Banca opera e la raccolta del risparmio finanzia e sostiene lo sviluppo dell'economia reale.

Tali principi sono normati in specifiche disposizioni di legge e delineati e precisati in documenti di riferimento quali lo Statuto, la Carta dei Valori, la Carta della Coesione e la Carta della Finanza del Credito Cooperativo.

Sotto il profilo legislativo, il Testo Unico Bancario e le Disposizioni di Vigilanza disciplinano in maniera specifica alcuni aspetti fondamentali del funzionamento di una Banca di Credito Cooperativo quali, ad esempio, l'operatività con i Soci, la competenza territoriale, la distribuzione degli utili. Norme più recenti hanno inoltre rafforzato le specificità rispetto ad altre categorie di banche e hanno introdotto un'ulteriore verifica sul possesso dei requisiti mutualistici.

I Soci

- Hanno come obiettivo primario la fruizione di servizi bancari a condizioni vantaggiose;
- devono risiedere, avere sede o operare con carattere di continuità nell'ambito territoriale della Banca;
- a loro favore deve essere realizzata più del 50% dell'attività di credito (regola cosiddetta "della prevalenza");
- hanno diritto di voto secondo la formula "una testa un voto";
- partecipano al capitale Sociale.

La competenza territoriale

- Viene definita in base al criterio della continuità territoriale: l'operatività deve essere limitata ai comuni nei quali la banca ha la sede legale, le succursali e ai comuni con essi confinanti;
- per i comuni non contigui possono essere istituite delle sedi secondarie e distaccate;
- almeno il 95% del credito deve essere erogato all'interno dell'ambito geografico così individuato.

La destinazione dell'utile

È definita da limiti stabiliti direttamente dal Testo Unico Bancario tali per cui:

- almeno il 70% dell'utile annuale deve essere destinato a riserva legale, al fine di rafforzare il patrimonio aziendale;
- il 3% deve essere corrisposto ai fondi mutualistici per lo sviluppo e la promozione della cooperazione;
- la quota rimanente, al netto della rivalutazione delle azioni e di quella assegnata ad altre riserve o distribuita ai Soci, deve essere devoluta ai fini di beneficenza e mutualità.

Lo Statuto in particolare l'art. 2 sancisce la natura di banche a responsabilità Sociale improntate allo sviluppo della cooperazione, all'educazione, al risparmio e alla previdenza, nonché allo sviluppo della coesione Sociale e della crescita responsabile e sostenibile del territorio nel quale opera.



I valori del Credito Cooperativo e gli obiettivi dello sviluppo sostenibile

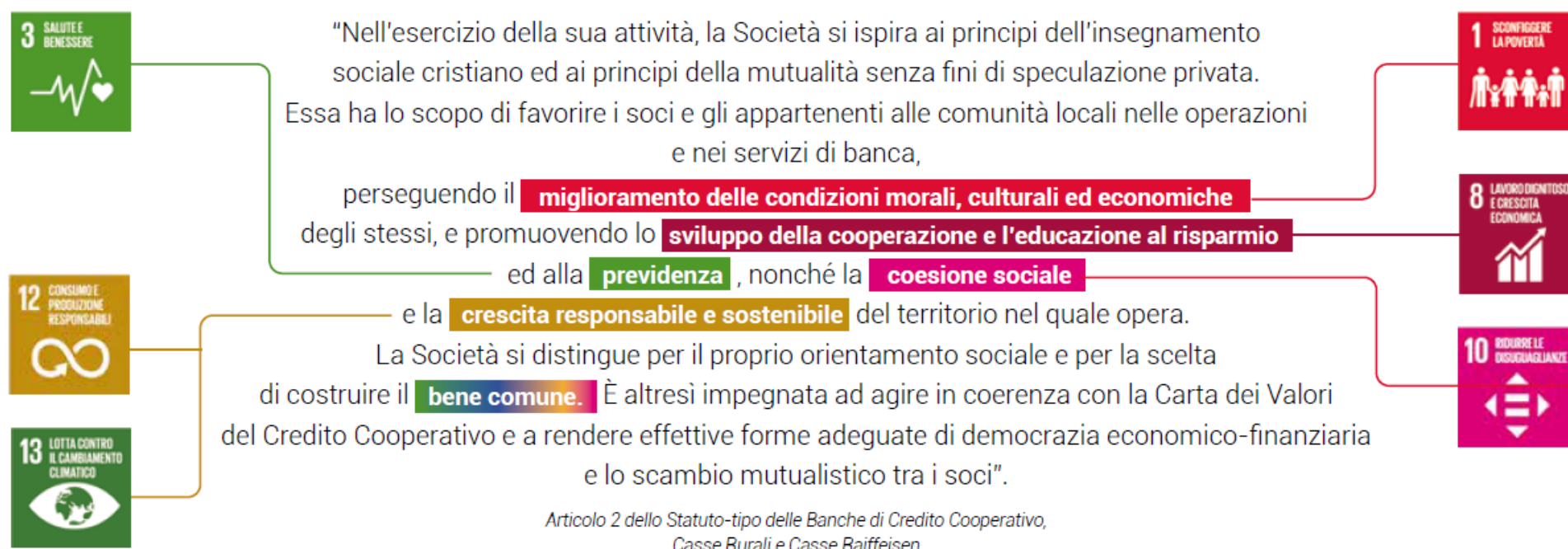
Dal 2019, il Credito Cooperativo, per il tramite di Federcasce, aderisce all'Asvis (Alleanza Italiana per lo Sviluppo Sostenibile) che promuove in Italia gli obiettivi di sviluppo sostenibile scelti dall'ONU su votazione e promossi a livello globale nell'ambito dell'Agenda 2030.



Nello **Statuto** di tutte le BCC italiane, l'art. 2 indica gli obiettivi e le finalità imprenditoriali. Almeno cinque di esse si riconducono direttamente ai 17 Obiettivi dell'Agenda 2030.

CARTA D'IDENTITÀ | GLI OBIETTIVI

L'articolo 2 dello Statuto delle BCC-CR intercetta almeno 6 Obiettivi dell'Agenda 2030 ONU



Riferimenti espliciti si trovano anche nella **Carta dei Valori del Credito Cooperativo** prima citata (approvata dal XII Convegno Nazionale del Credito Cooperativo il 12 dicembre 1999).



1. PRIMATO E CENTRALITÀ DELLA PERSONA

Il Credito Cooperativo ispira la propria attività all'attenzione e alla promozione della persona. [...]



2. L'IMPEGNO

[...] Obiettivo del Credito Cooperativo è produrre utilità e vantaggi, è creare valore economico, sociale e culturale a beneficio dei soci e della comunità locale e "fabbricare" fiducia. [...]



3. AUTONOMIA

L'autonomia è uno dei principi fondamentali del Credito Cooperativo. Tale principio è vitale e fecondo solo se coordinato, collegato e integrato nel "sistema" del Credito Cooperativo. [...]



4. PROMOZIONE DELLA PARTECIPAZIONE

[...] Il Credito Cooperativo favorisce la partecipazione degli operatori locali alla vita economica, privilegiando le famiglie e le pic-

cole imprese; promuove l'accesso al credito, contribuisce alla parificazione delle opportunità. [...]



5. COOPERAZIONE

[...] L'unione delle forze, il lavoro di gruppo, la condivisione leale degli obiettivi sono il futuro della cooperazione di credito. [...]



6. UTILITÀ, SERVIZIO E BENEFICI

[...] Il risultato utile della gestione è strumento per perpetuare la promozione del benessere dei soci e del territorio di riferimento, al servizio dei quali si pone il Credito Cooperativo. [...]



7. PROMOZIONE DELLO SVILUPPO LOCALE

[...] Attraverso la propria attività creditizia e mediante la destinazione annuale di una parte degli utili della gestione promuove il benessere della comunità locale, il suo sviluppo economico, sociale e culturale. Il Credito Cooperativo esplica un'attività imprenditoriale

"a responsabilità sociale", non soltanto finanziaria, ed al servizio dell'economia civile.



8. FORMAZIONE PERMANENTE

Il Credito Cooperativo si impegna a favorire la crescita delle competenze e della professionalità degli amministratori, dirigenti, collaboratori e la crescita e la diffusione della cultura economica, sociale, civile nei soci e nelle comunità locali. [...]



9. SOCI

I soci del Credito Cooperativo si impegnano sul proprio onore a contribuire allo sviluppo della banca lavorando intensamente con essa, promuovendone lo spirito e l'adesione presso la comunità locale e dando chiaro esempio di controllo democratico, eguaglianza di diritti, equità e solidarietà tra i componenti la base sociale. [...]



Versione integrale su www.creditocooperativo.it

Inoltre, la finanza che realizzano le BCC-CR è orientata alla promozione dell'economia reale e del benessere delle comunità, come affermato nella Carta della Finanza libera, forte e democratica (approvata dal XIV Congresso Nazionale del Credito Cooperativo-dicembre 2011).



1. Responsabile - Una finanza responsabile, sostenibile, non solo nel senso della attenzione alla allocazione delle risorse, ma anche una finanza responsabilmente gestita e orientata al bene comune. Interpretata da persone capaci di incarnare valori ed essere buon esempio in una Società segnata dalla primazia del piccolo vantaggio, della convenienza a breve termine, delle rendite di posizione, piuttosto che dal perseguimento della reale utilità..

2. Sociale - Attenta ai bisogni della Società. Capace di guardare oltre se stessa. Nella consapevolezza che lo sviluppo è una variabile dipendente del ben-essere. Le banche crescono, e diventano esse stesse "attrici" di sviluppo, se fanno crescere i territori e le economie locali intorno a sé. La finanza che vogliamo è una finanza di comunità, personalizzata e personalizzante.

3. Plurale - Composta di soggetti diversi, per dimensione, forma giuridica, obiettivi d'impresa. Perché la diversità è ricchezza, consente di "fare complemento" rispetto alle esigenze delle persone e garantisce una maggiore, effettiva concorrenza. A beneficio del mercato stesso e dei clienti.

4. Inclusiva - La finanza promuove. La finanza abilita. Offre strumenti per costruire il futuro ed autentica "cittadinanza Sociale". Per questo deve essere aperta ed avere l'obiettivo di integrare nei circuiti economici e partecipativi. Perché, attraverso di essi, passano integrazione, rispetto, coesione, attenzione per il bene comune.

5. Comprensibile - La finanza non deve abitare i templi, ma le piazze. Deve parlare il linguaggio comune delle persone. Essere trasparente. Essere paritetica: deve porre la sua competenza al servizio delle esigenze di chi ha di fronte. Sinteticamente e con chiarezza.

6. Utile - Non autoreferenziale, ma al servizio. Non padrona, ma "ancella". Non fine ultimo, ma strumento. Per consentire alle persone di raggiungere i propri obiettivi di crescita individuale e collettiva, di affrancarsi da destini apparentemente segnati, di mettere a fattor comune le proprie capacità ed esperienze.

7. Incentivante - Una finanza capace di riconoscere il merito, di valutare il merito, di dare fiducia al merito. Anche oltre i numeri e le procedure standard. In grado di innescare processi virtuosi di sviluppo e di generare emulazione positiva.

8. Educante - Finanza che rende capaci di gestire il denaro, nelle diverse fasi della vita, con discernimento e consapevolezza. Che accompagna con i giusti consigli ed interventi i processi di risparmio, indebitamento, investimento, spesa. Che educa a gestire il denaro nel rispetto della legalità e del bene comune.

9. Efficiente - Impegnata a migliorare la propria offerta ed i propri processi di lavoro con il fine di garantire sempre maggiore convenienza ai propri clienti. Che sia in grado di accompagnare e sostenere processi di crescita complessi, sfide imprenditoriali, progetti di vita.

10. Partecipata - Finanza nella quale un numero diffuso di persone abbia potere di parola, di intervento, di decisione. Espressione di democrazia economica. Nel rispetto della più elementare esigenza degli individui: quella di immaginare il futuro e di contribuire fattivamente a realizzarlo.

Il Gruppo Bancario Cooperativo Cassa Centrale Banca

Cassa Centrale Banca è la Capogruppo del “Gruppo Bancario Cooperativo Cassa Centrale Banca – Credito Cooperativo Italiano”.

Nata nel 1974 come banca di secondo livello, offrendo servizi e prodotti all'avanguardia e una consulenza altamente specializzata prima alle Casse Rurali Trentine, estesa nel tempo fino a raggiungere una dimensione nazionale.

L'attuale ruolo di Cassa Centrale come Capogruppo prende avvio dai provvedimenti di riforma del Credito Cooperativo che, a partire dal 2016, ne hanno disegnato il nuovo assetto organizzativo del Credito Cooperativo, prevedendo che ogni B.C.C. / Cassa Rurale aderisse ad un Gruppo Bancario Cooperativo come condizione necessaria per l'autorizzazione all'esercizio dell'attività bancaria. L'obiettivo della riforma è stato offrire una maggiore integrazione a sistema delle Banche di Credito Cooperativo e Casse Rurali per aumentarne la capacità di rispondere in maniera adeguata ai nuovi contesti di mercato e alle stringenti sollecitazioni normative collegate all'entrata in vigore dell'Unione Bancaria Europea.

Cassa Centrale Banca si è quindi messa a disposizione per intraprendere questo percorso ed è stata scelta, al momento della costituzione, da oltre 100 Banche per la sua storia di efficienza e risultati, assumendo dal 1° gennaio 2019 il ruolo di Capogruppo del Gruppo Cassa Centrale – Credito Cooperativo Italiano.

Alla base della costituzione del Gruppo vi sono l'Accordo di Garanzia e il Contratto di Coesione, che disciplina i reciproci doveri, i diritti e le responsabilità delle Banche e della Capogruppo:

- le Banche del Gruppo assicurano il presidio operativo del proprio territorio mettendo a frutto la conoscenza delle dinamiche economiche e Sociali dei propri Soci e Clienti in coerenza con gli indirizzi strategici di Gruppo;
- la Capogruppo svolge funzioni di direzione, coordinamento e controllo delle banche, applicando al contempo il principio di proporzionalità esercitato in funzione dello stato di salute delle Banche stesse (approccio risk based), e salvaguarda la stabilità del Gruppo e di ogni sua singola componente, nel rispetto dei principi di sana e prudente gestione.

L'ARTICOLO 3 DELLO STATUTO DI BANCA PREALPI SANBIAGIO Adesione al Gruppo Bancario Cooperativo

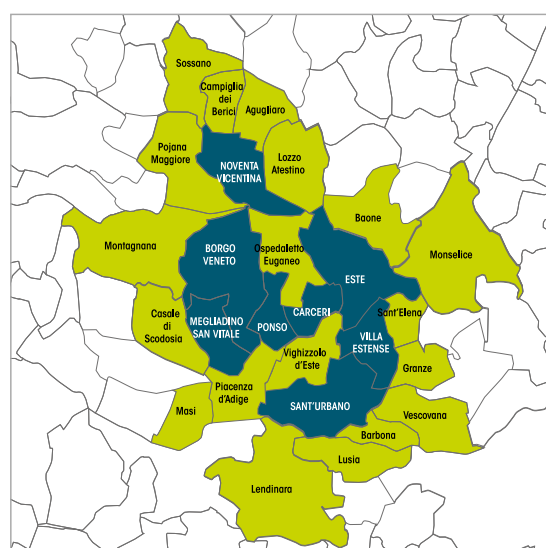
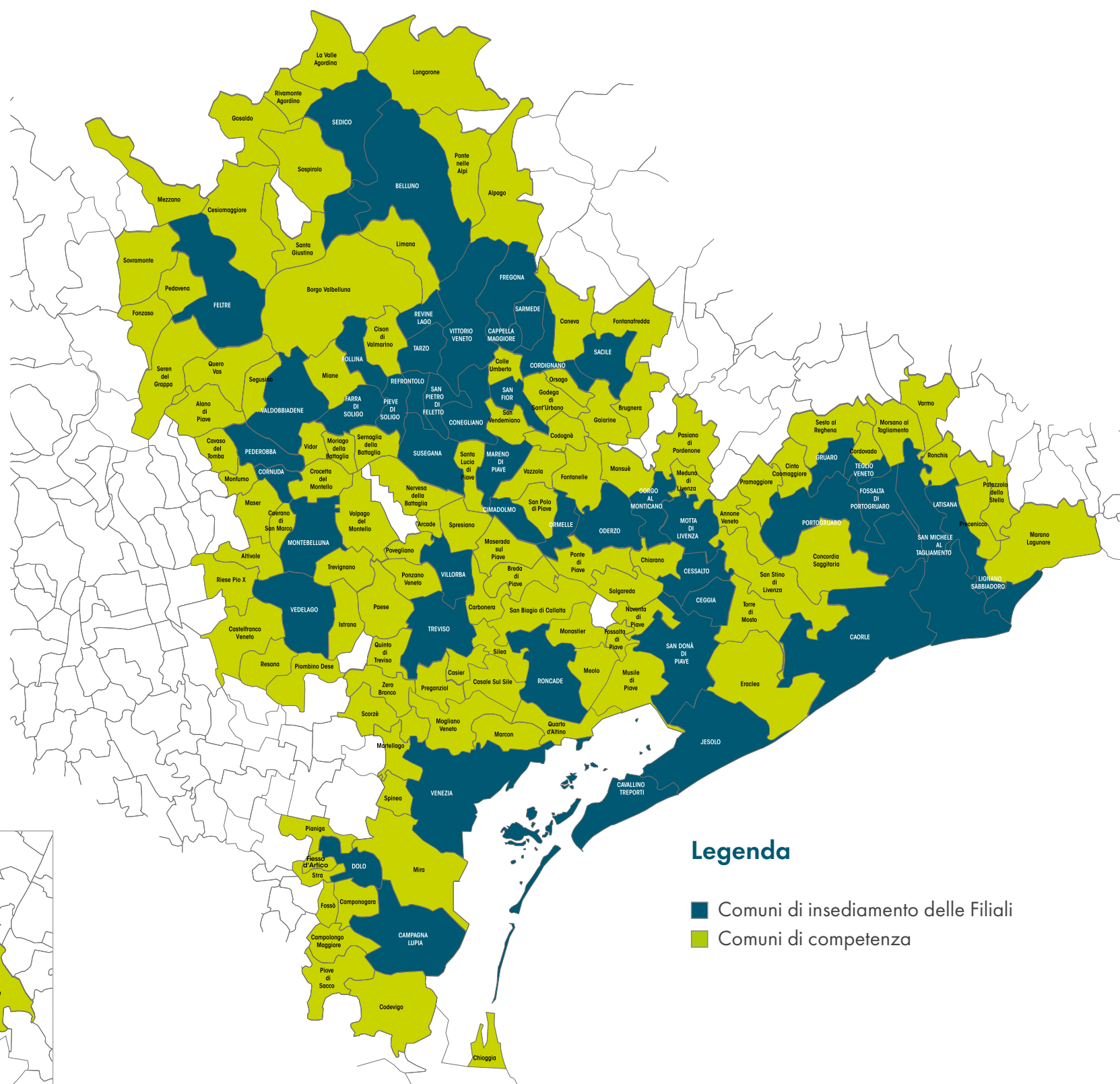
3.1 La Società fa parte del, e aderisce al, Gruppo Bancario Cooperativo avente come Capogruppo Cassa centrale Banca – Credito Cooperativo Italiano S.p.A. (di seguito definito anche il “Gruppo Bancario Cooperativo Cassa Centrale”) ed è soggetta all'attività di direzione e coordinamento di Cassa Centrale Banca- Credito Cooperativo Italiano S.p.A. (la “Capogruppo”). La Società è tenuta all'osservanza delle disposizioni che la Capogruppo emana nell'esercizio dell'attività di direzione e coordinamento ovvero per l'esecuzione delle istruzioni impartite dall'Autorità competente nell'interesse della stabilità del gruppo, in conformità al contratto di coesione stipulato tra la Capogruppo e la Società ai sensi dell'articolo 37-bis, comma terzo, del D. Lgs. 1 settembre 1993, n. 385 s.m.i. (“TUB”).

La Società nella corrispondenza e nelle comunicazioni alla clientela dà evidenza dell'appartenenza al Gruppo Bancario Cooperativo Cassa Centrale, indicando altresì la Capogruppo.

La storia di Banca Prealpi SanBiagio

1894	Fondazione della Cassa Rurale e Artigiana di Montaner
1896	Fondazione della Cassa Rurale e Artigiana di Revine
1963	Fondazione della Cassa Rurale e Artigiana di Tarzo
1970	Fondazione della Cassa Rurale e Artigiana delle Prealpi per incorporazione della C.R.A. di Montaner e della C.R.A. di Revine in quella di Tarzo . Apertura della filiale di Cappella Maggiore
1982	Apertura della filiale di Refrontolo
1987	Apertura della filiale di Bagnolo di San Pietro di Feletto
1990	Apertura della filiale di Pieve di Soligo
1991	Apertura della filiale di Vittorio Veneto
1993	Apertura della filiale di Corbanese
1994	Cambiamento della denominazione sociale in Banca di Credito Cooperativo delle Prealpi Apertura della filiale di Conegliano via Manin
1995	Apertura della filiale di Mareno di Piave
1997	Apertura della filiale di Belluno
1998	Apertura della filiale di Susegana e Cimadolmo
1999	Apertura della filiale di Ormelle
2000	Apertura della filiale di Farra di Soligo e Oderzo
2002	Apertura della filiale di Gorgo al Monticano e Bigolino
2004	Apertura della filiale di Cordignano
2005	Apertura della filiale di Follina
2006	Apertura della filiale di Villorba
2007	Apertura della filiale di Sacile
2008	Apertura della filiale di San Fior
2010	Apertura della filiale di Conegliano corso Mazzini
2011	Apertura della filiale di Sedico e avvio del progetto in Valbelluna
2013	Apertura della Sede distaccata di Feltre . Inaugurazione a Tarzo della nuova Sede direzionale. Acquisizione dalla Banca di Credito Cooperativo di Monastier e del Sile, delle filiali di Treviso, Villorba via Roma, Jesolo e Cavallino Treporti
2014	Ricorre il 120° Anniversario dalla fondazione della Cassa Rurale e Artigiana di Montaner.
2015	Approvazione, da parte dell'Assemblea dei Soci riunitasi il 18 Ottobre della fusione per incorporazione di Banca Atestina Credito Cooperativo in Banca Prealpi. La fusione è operativa dal 1° Gennaio 2016
2017	L'Assemblea dei Soci ratifica la decisione del Consiglio di Amministrazione di aderire al Gruppo Bancario Cooperativo avente per Capogruppo Cassa Centrale Banca
2018	Apertura della filiale di Mestre . L'Assemblea, nella seduta del 18/11/2018, recepisce le modifiche statutarie coerentemente con l'adesione al Gruppo Bancario Cooperativo Cassa Centrale Banca
2019	Il 1° gennaio nasce il Gruppo Bancario Cassa Centrale Banca. Approvazione, da parte delle Assemblee dei Soci riunitesi il 18 e 19 Maggio della fusione tra Banca Prealpi e Banca San Biagio del Veneto Orientale che conduce alla nascita di Banca Prealpi SanBiagio . La fusione è operativa dal 1° Luglio. Cambiano la denominazione sociale e il logo. Apertura delle filiali di Montebelluna, Cornuda, Pederobba e Campagna Lupia . L'operatività della filiale di Villorba via Roma viene trasferita presso la sede distaccata di Villorba viale Felissent. La filiale di Treviso viene trasferita nell'attuale sede di Viale Montegrappa
2020	Apertura della filiale di Roncade e apertura della sede secondaria di Fossalta di Portogruaro
2021	Apertura delle Filiali di Dolo e Veduggio

La presenza di Banca Prealpi SanBiagio nel territorio



Legenda

- Comuni di insediamento delle Filiali
- Comuni di competenza

Banca Prealpi SanBiagio: un valore per la comunità

Il valore aggiunto lordo prodotto da Banca Prealpi SanBiagio è stato pari, nel 2021, a 104.174.861,00 Euro. In coerenza con la natura cooperativa dell'Istituto, la ricchezza generata dalla gestione è stata in buona parte destinata all'incremento del patrimonio (46,56%) e riversata nella comunità sia sotto forma

di erogazioni liberali (2,88%) sia tramite il pagamento di imposte dirette agli enti locali e nazionali ed il versamento ai fondi mutualistici per lo sviluppo della cooperazione (9%). Il costo del lavoro ha assorbito una quota pari al 41,25% del valore aggiunto prodotto.

Conto economico della produzione del valore aggiunto

Voci	Esercizio 2021	Esercizio 2020
Produzione		
Interessi attivi e proventi assimilati	79.588.158	71.929.294
Commissioni attive	31.119.782	28.264.136
Dividendi ed altri proventi	1.233.906	907.484
Profitti/perdite da operazioni finanziarie	14.607.822	15.577.847
Altri proventi di gestione	6.959.386	6.120.194
Totale produzione lorda	133.509.054	122.798.955
Consumi		
Interessi passivi e oneri assimilati	-8.147.439	-9.630.721
Commissioni passive	-2.635.183	-2.479.851
Spese amministrative	-18.551.571	-16.017.491
Totale consumi	-29.334.193	-28.128.063
Valore aggiunto lordo	104.174.861	94.670.892
Rettifiche di valore su crediti e modifiche contrattuali	-27.347.161	-27.014.140
Accantonamenti netti per rischi ed oneri	-381.049	-1.371.339
Rettifiche di valore su immobilizzazioni	-4.733.879	-3.804.344
Valore aggiunto netto	71.712.772	62.481.069
Spese per il personale	-42.975.392	-37.138.598
Imposte indirette e tasse	-6.753.812	-6.414.135
Utile delle attività ordinarie	21.983.568	18.928.336
Proventi straordinari netti	1.491.724	-611.105
Imposte sul reddito d'Esercizio	-1.977.241	-3.167.902
Utile d'Esercizio	21.498.051	15.148.009

Voci	Esercizio 2021	%	Esercizio 2020	%
Totale produzione	133.509.054		122.798.955	
Totale consumi	-29.334.193		-28.128.063	
Valore aggiunto lordo	104.174.861		94.670.892	

Ripartito tra:

Soci	2021	%	2020	%
Dividendi/rivalutazione azioni	324.620		147.294	
	324.620	0,31	147.294	0,16

Collaboratori

Costo del lavoro	42.975.392		37.138.598	
	42.975.392	41,25	37.138.598	39,23

Collettività

Imposte indirette e tasse	6.307.868		6.076.905	
Imposte comunali	445.944		337.230	
Imposte sul reddito dell'Esercizio	981.467		-93.338	
Imposte regionali sul reddito	995.774		820.102	
Utile destinato ai fondi mutualistici per la promozione e lo sviluppo della cooperazione	644.942		547.943	
	9.375.995	9,00	7.688.842	8,12

Banca

Rettifiche di valore nette	32.462.089		32.189.823	
Proventi/oneri straordinari	-1.491.724		-63.207	
A Fondo riacquisto azioni proprie	150.000			
Utile accantonato a riserve	17.378.489		15.369.542	
	48.498.854	46,56	47.496.158	50,17

Comunità locale

Utile destinato a mutualità	3.000.000		2.200.000	
	3.000.000	2,88	2.200.000	2,32

I Soci

Il Consiglio di Amministrazione di Banca Prealpi SanBiagio ha confermato, nell'esercizio 2021, gli indirizzi orientati a favorire l'ampliamento della base Sociale. Tra queste, va senz'altro ricordata l'agevolazione vigente per gli aspiranti Soci di età pari o inferiore ai 35 anni, che prevede una riduzione da 5 ad 1 del numero di azioni sottoscrivibili oltre al sovrapprezzo. Altre azioni sono mirate a favorire l'ingresso di nuovi Soci nei territori di recente insediamento.

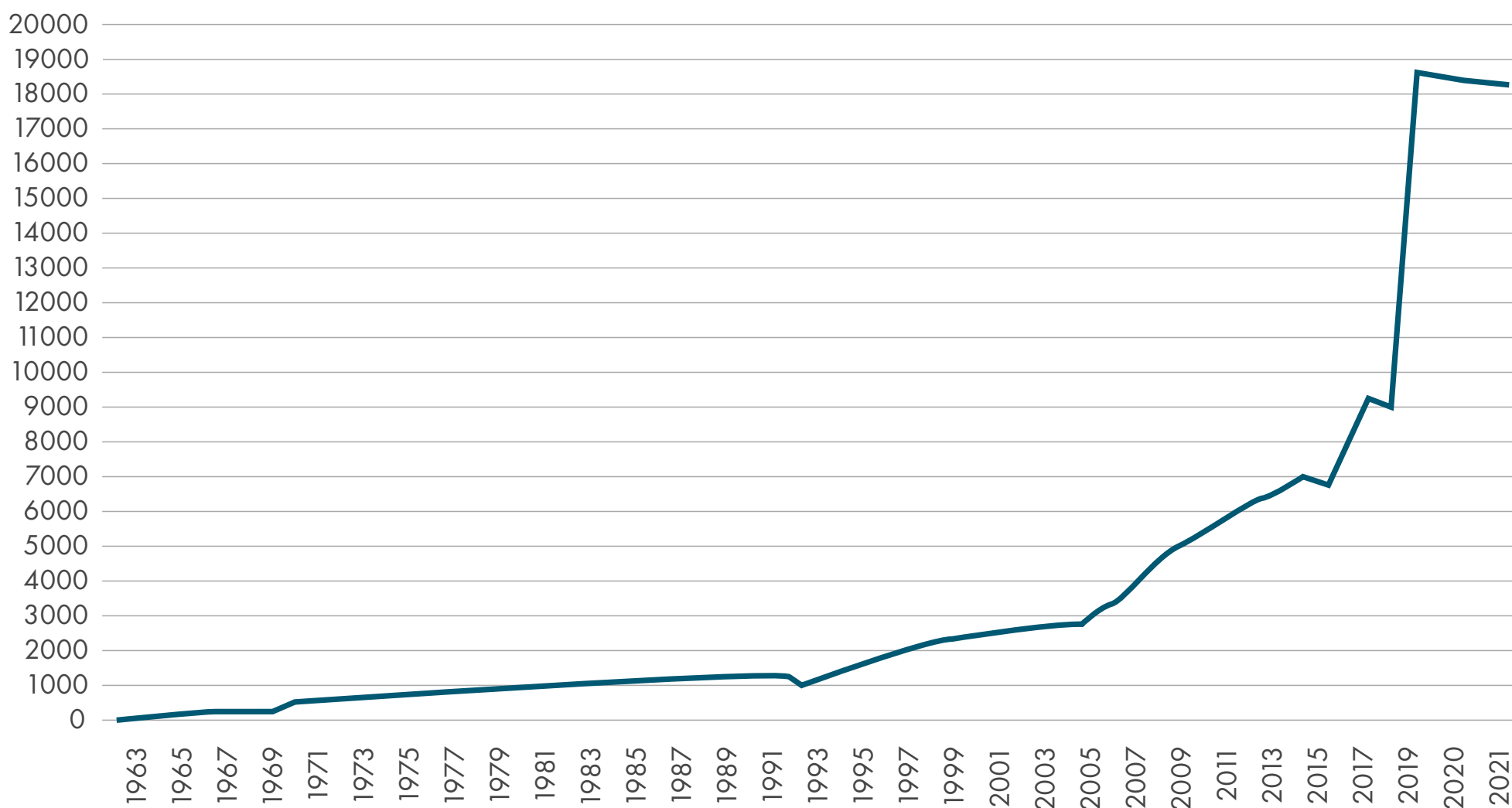
Al 31 dicembre 2021 la compagine Sociale della Banca era costituita da 18.373 Soci, con una diminuzione netta di 166 Soci, rispetto al 31 dicembre 2020; i Soci persone fisiche erano 16.923, i Soci persone giuridiche 1.450.

Tale evoluzione ha comportato la diminuzione del capitale Sociale dell'istituto, al netto dei rimborsi ai Soci avvenuti per perdita dei requisiti, portandolo ad Euro 9.882.479,00.

Relativamente ai movimenti registrati nel 2021, gli ingressi nella base Sociale hanno riguardato 285 unità, di cui 272 persone fisiche e 13 Società. I Soci usciti dalla compagine nel corso dell'anno sono stati complessivamente 451.

I Soci persone fisiche sono rappresentati per il 33,5% da donne e per il 66,5% da uomini.

Serie storica dei Soci di Banca Prealpi SanBiagio. Anni 1963 – 2021

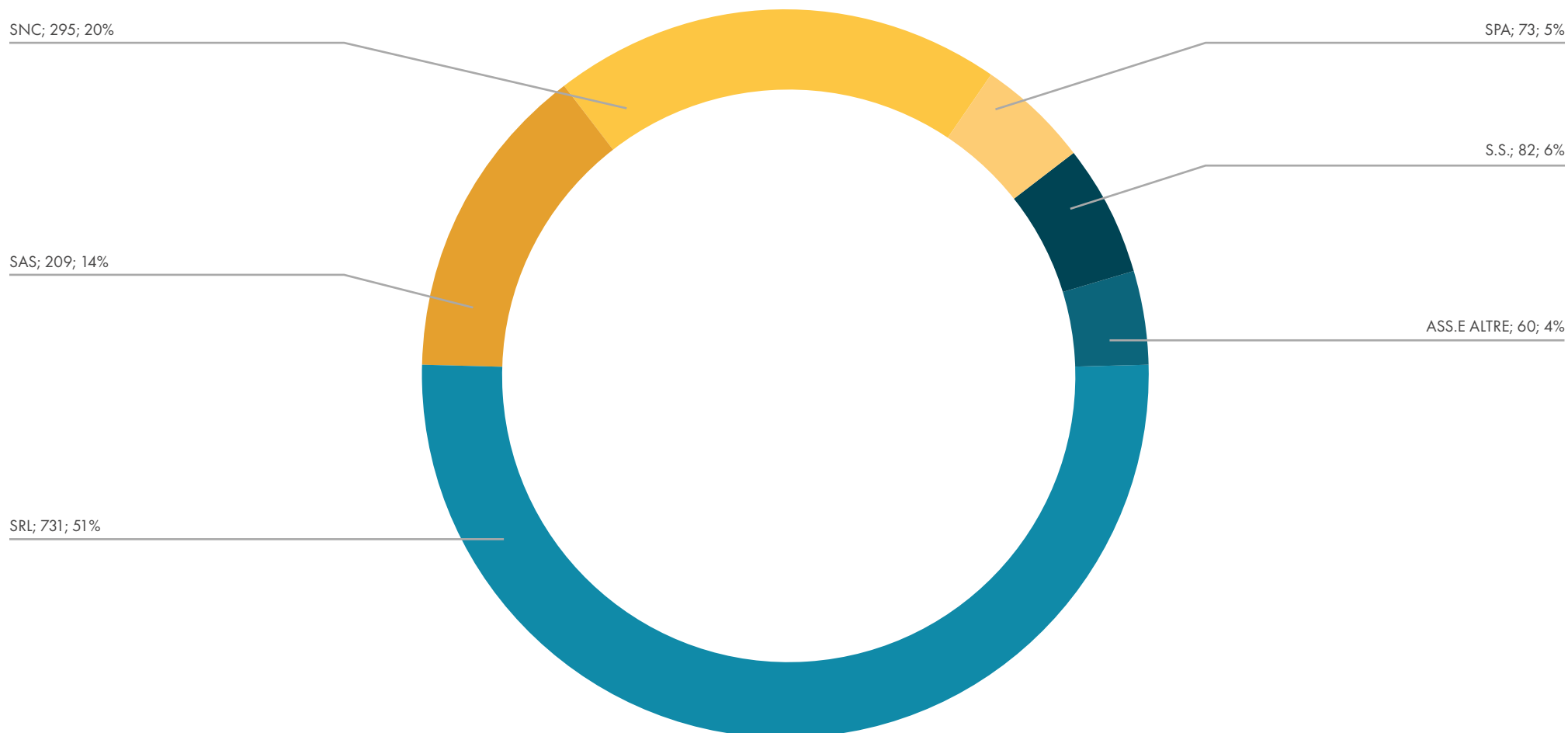


Distribuzione dei Soci persone fisiche per classe di età – dati al 31 /12/2021

Classe di età	N.	%
Tra 18 e 29 anni	511	3,0
Tra 30 e 39 anni	1661	9,8
Tra 40 e 49 anni	2608	15,4
Tra 50 e 59 anni	3779	22,3
Tra 60 e 69 anni	3740	22,1
Tra 70 e 79 anni	3056	18,1
Tra 80 e 89 anni	1386	8,2
90 anni e oltre	182	1,1
Totale	16923	100,0

Dei Soci persone giuridiche, le s.p.a. sono 73, le s.s. 82, le s.a.s. 209, le s.n.c. 295, le s.r.l. 731.

Distribuzione dei Soci persone giuridiche per tipologia – dati al 31 /12/2021



La distribuzione territoriale dei Soci è conseguenza dell'ampliamento dell'area di competenza dell'Istituto che annovera, a fine 2021, 191 comuni.

Soci per tipologia e comune di residenza al 31 /12/2021

Comune di residenza	Persona fisica	Persona giuridica	Totale complessivo
PORTOGRUARO	1181	49	1230
FOSSALTA DI PORTOGRUARO	928	24	952
SAN MICHELE AL TAGLIAMENTO	867	50	917
VITTORIO VENETO	727	52	779
LATISANA	694	33	727
CAORLE	599	56	655
CONEGLIANO	581	63	644
SAN DONÀ DI PIAVE	491	49	540
TARZO	478	11	489
ESTE	414	54	468
TEGLIO VENETO	403	10	413
GRUARO	365	16	381
CEGGIA	336	19	355
CONCORDIA SAGITTARIA	317	20	337
CESAROLO	309	0	309
JESOLO	266	38	304
SARMEDE	300	1	301
PIEVE DI SOLIGO	253	40	293
CAPPELLA MAGGIORE	265	6	271
SAN PIETRO DI FELETTO	223	15	238
REVINE LAGO	220	5	225



Comune di residenza	Persona fisica	Persona giuridica	Totale complessivo
PONSO	210	11	221
FELTRE	202	8	210
LIGNANO SABBIAADORO	171	36	207
MOTTA DI LIVENZA	144	38	182
BELLUNO	164	17	181
MARENO DI PIAVE	145	33	178
SUSEGANA	148	29	177
BIBIONE	145	29	174
SANT'URBANO	165	8	173
SANTA MARGHERITA D'ADIGE	146	14	160
OSPEDALETTO EUGANEO	145	10	155
CESSALTO	131	20	151
CARCERI	142	3	145
TREVISO	125	16	141
COLLE UMBERTO	117	7	124
LUGUGNANA	121	1	122
SAN STINO DI LIVENZA	109	9	118
FREGONA	113	5	118
MEGLIADINO SAN VITALE	106	10	116
ODERZO	90	25	115
FARRA DI SOLIGO	92	18	110
SALETTO	103	7	110
RONCADE	92	12	104
CAVALLINO-TREPORTI	95	9	104
Altri comuni	3485	464	3948
Totale	16923	1450	18373

Le iniziative a favore dei Soci

Banca Prealpi SanBiagio organizza a favore della compagine sociale molteplici iniziative al fine di concretizzare i principi cardine della partecipazione cooperativa.

Ogni anno viene convocata l'Assemblea, cui sono invitati tutti i Soci iscritti a libro da almeno 90 giorni, per adempiere agli obblighi di legge e di Statuto, per rendicontare in merito alle attività svolte nell'esercizio precedente e guardare al futuro condividendo progetti e strategie.

Nel corso del 2021, al fine di ridurre al minimo i rischi connessi all'emergenza sanitaria da Covid - 19, Banca Prealpi SanBiagio ha deciso di avvalersi della facoltà di gestire l'Assemblea dei Soci per il tramite del **Rappresentante Desi-**

gnato, ai sensi dell'articolo 135-undecies del D.Lgs n. 58/98 ("TUF"), ovvero **senza partecipazione fisica da parte dei Soci**.

Inoltre, sempre a causa della emergenza sanitaria, sono state sospese tutte le iniziative in presenza che coinvolgevano la compagine Sociale, come ad esempio il viaggio Soci e gli incontri pre assembleari.

In tale difficile contesto, la relazione con i Soci è stata mantenuta attraverso molteplici strumenti di comunicazione, ulteriori rispetto alla rete degli sportelli. Tra questi vanno senz'altro annoverati il sito internet aziendale all'interno del quale è attiva l'area riservata Soci e la rivista l'Informazione, trasmessa con cadenza semestrale a tutti i Soci.

Borse di studio ai figli dei Soci

Nel mese di dicembre 2021 Banca Prealpi SanBiagio ha assegnato 141 borse di studio ad altrettanti Soci o figli di Soci, per un impegno complessivo di spesa di 61.100,00 euro.

Anno	Assegnatari	Importo in premi assegnato
2010	63	42.730,00
2011	73	44.930,00
2012	88	50.700,00
2013	96	49.900,00
2014	84	52.600,00
2015	66	47.500,00
2016	72	35.800,00
2017	76	38.600,00
2018	59	31.300,00
2019	96	47.050,00
2020	136	58.900,00
2021	141	61.100,00

L'assegnazione è avvenuta a seguito della pubblicazione di uno specifico bando di concorso.



Libretti per i neonati figli dei Soci

Banca Prealpi SanBiagio regala a tutti i neonati figli dei Soci che ne fanno richiesta un pensiero di benvenuto, ovvero un libretto di risparmio con un primo deposito di Euro 150,00 e un gadget (set per la pappa). L'assegnazione è disciplinata da un apposito regolamento. Al fine di accrescere le possibilità di accesso a tale beneficio il Consiglio di Amministrazione ha deciso di estendere fino al compimento dei due anni la finestra temporale entro cui è possibile richiedere tale riconoscimento.

Nel corso del 2021, 58 figli di Soci hanno ricevuto l'omaggio da parte di Banca Prealpi SanBiagio, per un impegno complessivo di risorse pari ad Euro 8.700,00.

Anno	N. libretti	Importo assegnato
2013	45	6.750,00
2014	54	8.100,00
2015	42	6.300,00
2016	50	7.500,00
2017	43	6.450,00
2018	38	5.700,00
2019	33	4.950,00
2020	32	4.800,00
2021	58	8.700,00



I clienti, i prodotti e i servizi

I clienti che hanno almeno un rapporto di conto corrente, finanziamento o libretto nominativo, sono 114.239, in crescita di oltre 16.000 unità rispetto al 2020. I rapporti commerciali complessivamente intrattenuti dai clienti con l'istituto sono 151.226, con un incremento di oltre 28.200 unità sul 2020.

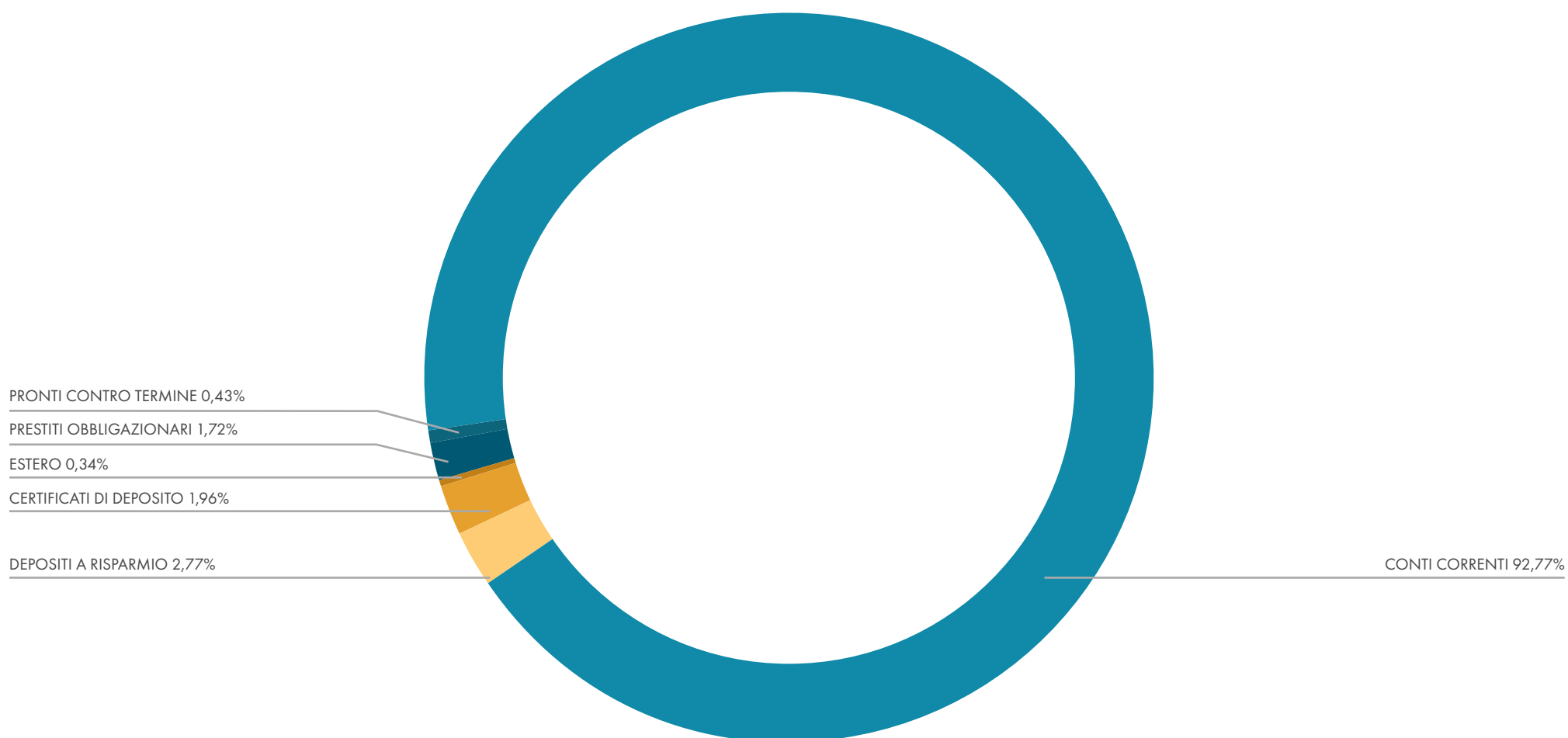
La clientela della Banca è costituita per l'86% da clientela privata e per il rimanente 14% da persone giuridiche, all'interno delle quali si conteggiano anche le ditte individuali.

La gestione degli impieghi

La concentrazione degli impieghi nel territorio di competenza della Banca, rappresentato da 191 comuni distribuiti in 9 province, è pari al 97,58%, in lieve crescita rispetto al dato 2020.

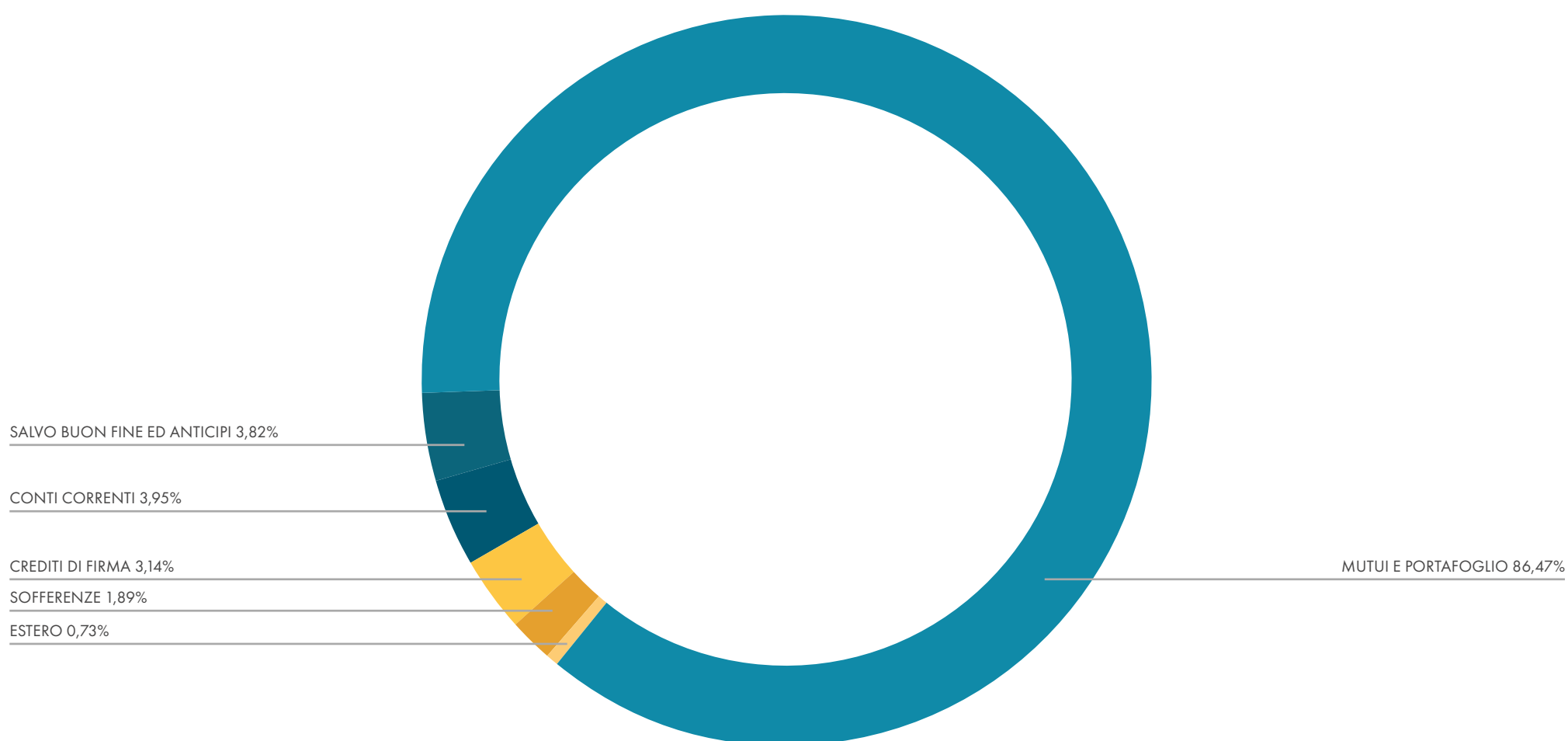
I grafici a torta sottostanti riportano la distribuzione percentuale, registrata anch'essa a fine 2021, del volume dei depositi e degli impieghi per tipologia.

Distribuzione del volume dei depositi in essere al 31/12/2021 per tipologia



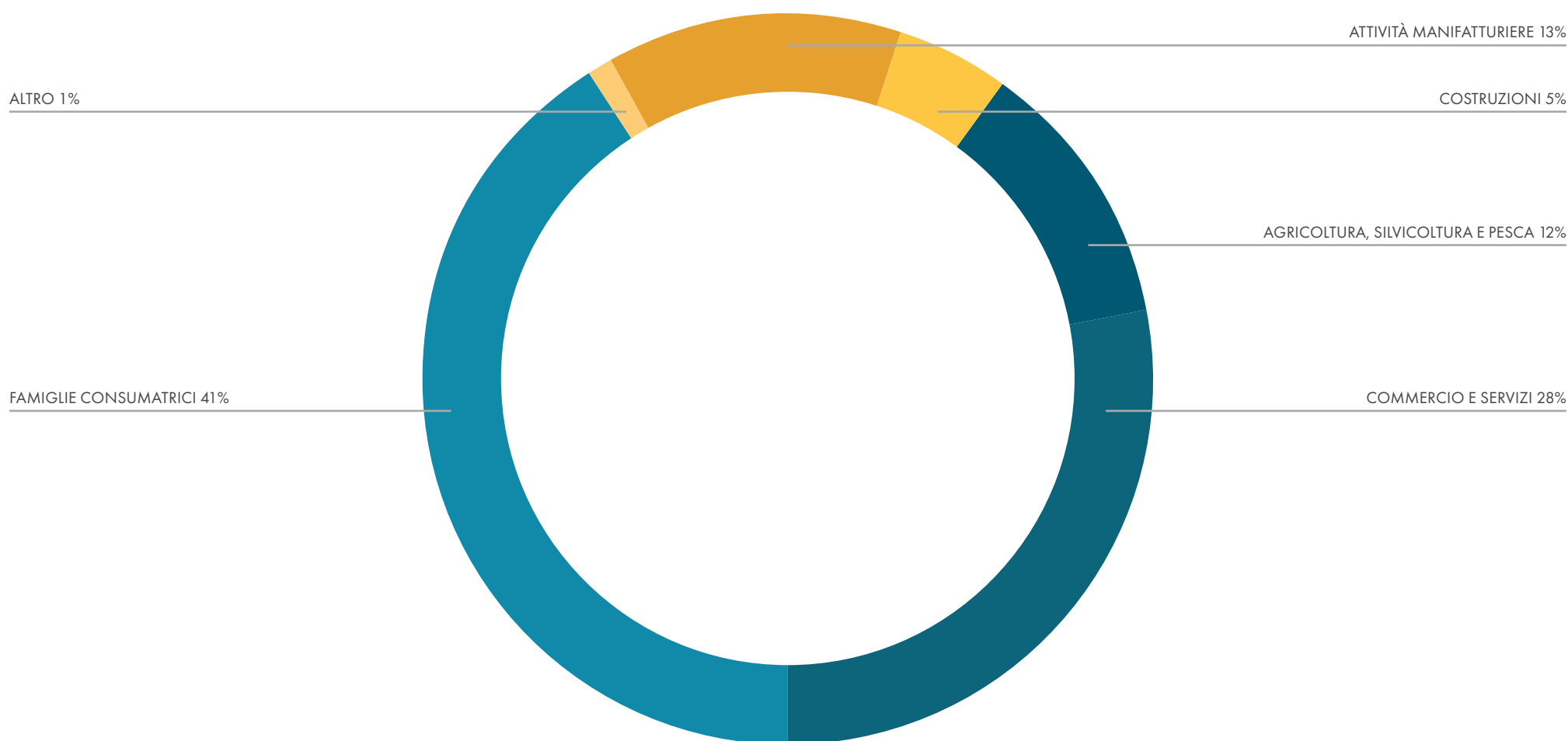


Distribuzione del volume degli impieghi in essere al 31 / 12 / 2021 per tipologia



La gestione degli impieghi è finalizzata a garantire un adeguato livello di frazionamento del credito e del rischio ad esso collegato, obiettivo conseguito attraverso una maggiore diversificazione sia territoriale che settoriale delle erogazioni. Tale azione concretizza uno storico principio cooperativo che vede nel credito uno strumento per favorire la crescita endogena e responsabile del tessuto economico e Sociale della comunità in cui opera.

Distribuzione degli impieghi in essere al 31/12/2021 per settore di attività



Particolare importanza, quale strumento di mitigazione del rischio creditizio con conseguente facilitazione di accesso per la richiesta di finanziamenti, ha assunto, tenuto conto dell'avverso scenario economico venutosi a creare a causa degli effetti negativi della pandemia da Covid - 19, il ricorso alle garanzie prestate dal Fondo ex. L. 662/96, gestito dal Mediocredito Centrale, nell'interesse delle PMI e liberi professionisti. Tali garanzie statali, coprono, con percentuali differenziate a seconda delle finalità e della durata dei finanziamenti, il rischio di insolvenza dei richiedenti, agevolando pertanto le relative concessioni creditizie. A tal proposito, si evidenzia che il DL 8/4/2020 nr. 23 (cd DL Liquidità) ha previsto percentuali di garanzia maggiori per le operazioni di finanziamento, allargando la platea dei beneficiari e prevedendo la gratuità della garanzia stessa. Inoltre la garanzia del Fondo ex L.662/96 è stata estesa, a determinate condizioni, anche alle imprese operanti nel settore primario.

È proseguita inoltre l'attività di sostegno alla clientela, che, alla luce soprattutto del negativo contesto economico venutosi a creare nel 2020, ha presentato situazioni di difficoltà oggettiva e che si è espressa tramite la sottoscrizione di apposite convenzioni o accordi, nonché con il massiccio ricorso alle misure previste dal DL 17/3/2020 nr. 18 (cd DL Cura Italia).

Dall'inizio del mese di marzo 2020, inoltre, la Banca, in accordo con la Capogruppo Cassa Centrale Banca, oltre a quanto previsto dalle misure di sostegno poste in essere mediante il DL 18/20 e dagli Accordi, a cui il nostro istituto ha aderito, sottoscritti con le Associazioni di rappresentanza in sede ABI, ha messo a disposizione, di famiglie e imprese colpite dagli effetti del Covid - 19 alcune misure di sostegno concrete, di tipo straordinario e transitorio:

- la moratoria integrale (capitale ed interessi) per le rate dei mutui per i 12 mesi successivi alla richiesta, con pari allungamento del piano di ammortamento, per i privati che in ragione delle limitazioni patite dal datore di lavoro, a causa dell'emergenza, sono incorsi in una riduzione transitoria dei flussi reddituali disponibili;
- la moratoria sulla quota capitale delle rate dei mutui, in essere alla data del 28 febbraio u. s., fino ai 18 mesi successivi alla richiesta, con pari allungamento del piano di ammortamento, per tutte le imprese, socie e non socie, colpite dagli effetti della pandemia;
- la proroga di ulteriori 120 giorni sui finanziamenti import in essere, relativi a forniture di merce, con termini di consegna non rispettati a causa dell'emergenza Coronavirus.

Per sostenere in maniera concreta il settore del turismo e del commercio, la Banca ha inoltre attivato un finanziamento di emergenza, con iter semplificato e condizioni agevolate. Ne hanno beneficiato gli albergatori, commercianti, pro-

fessionisti e operatori del comparto servizi ricompresi all'interno del territorio di competenza della Banca.

Data di delibera adesione all'Accordo	Enti partecipanti	Natura dell'agevolazione	Scadenza
3 settembre 2009	Regione Veneto	Iter semplificato per certificazione crediti vantati verso Pubblica Amministrazione	
30 dicembre 2020	ABI e Associazioni di Rappresentanza	Terzo Addendum all'Accordo per il Credito 2019	31 marzo 2021
30 dicembre 2020	ABI e Associazioni dei consumatori	Accordo per la sospensione del pagamento delle rate	31 marzo 2021

I prodotti per i giovani

Nel corso del 2021 Banca Prealpi SanBiagio ha continuato la sua attività di sviluppo verso i giovani e giovanissimi, i cosiddetti "clienti del futuro". Ha proseguito infatti nella proposta di libretti a risparmio "Alex Dream", del finanziamento "Finanziamento DREAM", a tasso zero e del mutuo per gli studenti universitari.



L'accessibilità ai servizi bancari e le azioni di sviluppo nell'ambito dei sistemi di pagamento

Dal 2020, complice anche l'emergenza pandemica, si è assistito ad una rapida variazione del comportamento di spesa dei consumatori con una minore propensione all'utilizzo del contante e un aumento delle transazioni con carta, in particolare per gli acquisti online e a distanza ma anche all'interno degli esercizi commerciali con l'utilizzo della tecnologia contactless.

In questo contesto, la Banca ha aderito ad una serie di iniziative, che si sono rinnovate anche nel 2021, in collaborazione con Nexi Payment S.p.A., finalizzate ad accelerare e sviluppare il business della monetica, sia per gli utilizzatori carta che per gli esercenti.

Restyling carte 3599

Il Gruppo Cassa Centrale dal 2019 ha intrapreso un percorso volto a consolidare la propria identità mediante l'utilizzo del proprio marchio su diversi supporti promuovendo così l'immediata riconoscibilità dello stesso e la riconducibilità al Gruppo. Per consolidare il valore della nuova identità del Gruppo e rendere il marchio riconoscibile sul mercato e fra i nostri clienti, le carte di pagamento sono state oggetto di un restyling grafico che ha visto l'introduzione del logo di Gruppo direttamente sulle carte di pagamento. La revisione grafica ha interessato le carte di debito, le carte prepagate Ricarica e le carte di credito Classic di Nexi.

Sostituzione carte asimmetriche

Ancora nel 2021 una parte del parco carte della Banca risultava caratterizzato da una "asimmetria tecnologica" (carte asimmetriche o asincrone) per cui, nonostante la presenza sulla carta sia del marchio del circuito internazionale (Maestro) che di quello nazionale (PagoBancomat), le operazioni in modalità contactless venivano processate unicamente sul circuito internazionale, non essendo tale funzionalità disponibile per il circuito nazionale.

Proprio nel 2021 la Banca ha effettuato un graduale processo di sostituzione delle carte asimmetriche con nuovi supporti simmetrici e digitalizzabili (inviati direttamente alla clientela), attraverso un processo di avvicendamento anticipato e massivo di tali carte.

Digitalizzazione prodotti monetica – Apple Pay, Samsung Pay, Google Pay

Nel 2021 è stato avviato il progetto di digitalizzazione delle carte di debito 3599 e delle carte prepagate emesse da Cassa Centrale Banca, grazie al lancio commerciale dei servizi connessi ai wallet digitali.

Queste funzionalità, fruibili da smartphone e smartwatch, permettono ai titolari carta di digitalizzare l'applicazione di pagamento internazionale (Maestro per la Carta di Debito e Mastercard per la Carta Prepagata) all'interno di un dispositivo Samsung, Android o iOS compatibili e pagare sui terminali POS abilitati tramite l'applicazione proprietaria del dispositivo (rispettivamente wallet Samsung Pay, Google Pay, Apple Pay) sfruttando la tecnologia NFC (Near Field Communication).

Prodotti e servizi per il comparto degli investimenti

Relativamente ai comparti investimento e assicurativo, Banca Prealpi SanBiagio propone un ampio ventaglio di soluzioni partendo dalle più semplici e tradizionali fino a giungere alle più evolute e strutturate. Il focus della Banca, anche in questo ambito, è quello di analizzare le necessità di ciascun cliente con l'obiettivo di interpretare e soddisfare le sue esigenze con professionalità e competenza. Nel dettaglio, l'Istituto mette a disposizione della clientela:

- libretti di risparmio nominativi con soluzioni dedicate ai minori, per dar loro una prima prospettiva di risparmio personale;
- certificati di deposito nominativi;

- operazioni di pronti contro termine;
- acquisto titoli di Stato in asta/sottoscrizione e/o sul mercato secondario;
- raccolta di ordini su strumenti finanziari per l'esecuzione di essi su mercati regolamentati italiani ed esteri;
- fondi comuni Amundi, Arca SGR, Black Rock, BNP Paribas/Parvest, Etica, Fidelity, Franklin Templeton, Invesco, JP Morgan, NEAM, Pictet, Raiffeisen Capital Management, Schroders, Union Investment;
- gestioni patrimoniali individuali (in fondi e valori mobiliari);
- polizze ramo vita in partnership con Assicura Agenzia;
- polizze ramo danni in partnership con Assicura Agenzia;
- polizze di previdenza complementare Pensplan Plurifonds.

AS*si*YOU

Assicurati dagli imprevisti quotidiani.



La polizza che tutela te e i tuoi cari in caso di infortunio o malattia.

È un prodotto di



Intermediato da





03/2020 | Messaggio pubblicitario con finalità promozionale. Prima della sottoscrizione leggere attentamente il set informativo disponibile presso gli intermediari aderenti al circuito di Assicura Agenzia, sul sito www.amissima.it e sul sito www.assicura.si



TUTTO QUELLO CHE TI ASPETTI DA UNA BANCA, A PORTATA DI MANO



CREDITO E PAGAMENTI	ASSICURAZIONE	RISPARMIO
<ul style="list-style-type: none"> - Conti correnti - Mutui casa e finanziamenti - Internet banking - Carte e pagamenti digitali 	<ul style="list-style-type: none"> - Famiglia - Patrimonio - Auto - Lavoro 	<ul style="list-style-type: none"> - Previdenza - Gestioni patrimoniali - Investimenti in fondi - Piani di accumulo

Scopri i prodotti su misura per te su www.bancaprealpisanbiagio.it



Inquadra e cerca la filiale più vicina a te

La gestione dei reclami e delle procedure di composizione stragiudiziale delle controversie

I principi della chiarezza, della trasparenza, dell'assistenza e della qualità del servizio sono per Banca Prealpi SanBiagio fonte di ispirazione nei rapporti con la clientela ed è per questo che il personale è costantemente a disposizione per assicurare la soddisfazione del cliente fornendo informazioni e chiarimenti.

In un'ottica di sempre maggior trasparenza su ogni fronte, dettata da un quadro legislativo sempre più stringente e da un'utenza sempre più attenta al tema, si assiste ad una continua evoluzione ed ampliamento degli strumenti deputati a risolvere in via stragiudiziale le eventuali controversie che possono occorrere in caso di esito non soddisfacente dei reclami presentati all'Istituto.

Nel caso in cui l'assistenza fornita dal personale di filiale non sia sufficiente al cliente, la Banca ha attivato e messo a disposizione degli strumenti specifici per la gestione dei reclami.

L'ufficio preposto alla gestione dei reclami è fulcro di questa organizzazione. I clienti possono segnalare per iscritto le proprie ragioni di insoddisfazione e chiedere risposte ai loro quesiti. Nel corso del 2021 sono stati gestiti 43 reclami di cui 41 erano inerenti ad operazioni e servizi bancari e finanziari, e 2 relativi a servizi di investimento.

Alla data del 31.12.2021: 15 reclami risultano chiusi a favore dei clienti, 23 reclami risultano chiusi non a favore dei clienti e 5 erano in fase di istruttoria.

Nel caso in cui il cliente non risulti soddisfatto dell'esito del reclamo o non abbia ricevuto risposta entro i termini fissati per legge, può:

- esperire la procedura di mediazione innanzi all'organismo Conciliatore Bancario Finanziario oppure presso uno degli organismi di mediazione iscritti nell'apposito registro presso il Ministero di Giustizia, previo accordo tra le parti e con l'assistenza di un avvocato;
- in alternativa si può ricorrere ad un sistema stragiudiziale di risoluzione delle controversie che, a seconda dell'oggetto della controversia, potrà essere l'Arbitro Bancario Finanziario (ABF) o l'Arbitro per le Controverse Finanziarie (ACF).

Solo dopo aver esperito una procedura di mediazione o aver presentato un ricorso a un sistema stragiudiziale di risoluzione delle controversie, il cliente, qualora dovesse ritenersi ancora insoddisfatto, potrà rivolgersi al giudice ordinario.

Inoltre, il cliente potrà interessare l'Autorità di vigilanza del settore competente, a seconda dell'oggetto della singola controversia come di seguito specificato:

- Banca d'Italia: per segnalare un comportamento scorretto o irregolare da parte della Banca;
- Consob: per segnalare un comportamento scorretto o non trasparente da parte della Banca nella prestazione di un servizio di investimento quale ad esempio un'esecuzione di un ordine di vendita di un titolo, una gestione patrimoniale o un collocamento di un'obbligazione;
- IVASS: per presentare un esposto attinente l'attività di intermediazione assicurativa;
- COVIP: nel caso in cui la contestazione sia inerente la trasparenza e le modalità di offerta al pubblico di forme pensionistiche complementari (ramo VI).

In ogni caso il cliente può, singolarmente o in forma congiunta con la Banca ed indipendentemente dalla presentazione di un reclamo, attivare una procedura di mediazione finalizzata al tentativo di conciliazione. Detto tentativo è esperito dall'organismo di conciliazione bancaria costituito dal Conciliatore Bancario Finanziario oppure presso uno degli organismi di mediazione iscritti nell'apposito registro presso il Ministero di Giustizia, previo accordo tra le parti.

Si segnala, inoltre, che nel corso del 2021, alla Banca non è pervenuta alcuna segnalazione da parte dei Prefetti in relazione ad eventuali istanze di clienti a norma dell'art. 27bis, comma 1 quinquies del d.l. 1/2012 come convertito dalla legge 62/2012.

Si precisa che non sono stati presentati, nel corso del 2021, ricorsi di fronte all'Arbitro Bancario Finanziario – ABF.

Per ogni dettaglio in ordine a tempistiche, modalità e requisiti per la presentazione di reclami o l'avvio di eventuali ricorsi in conformità alle disposizioni normative vigenti, si fa rinvio all'apposita documentazione informativa presso tutte le filiali e sul sito internet della Banca.

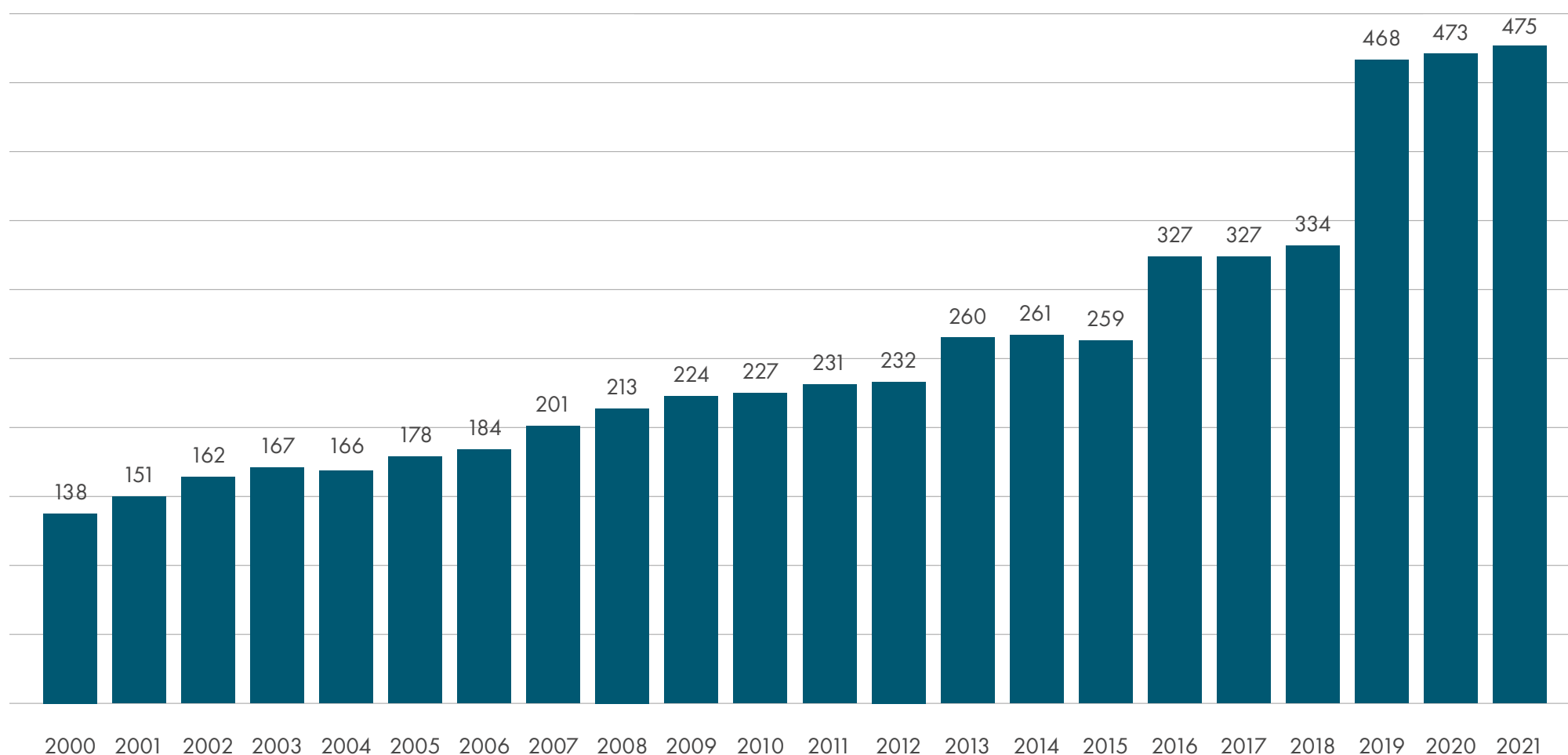
I collaboratori

Il personale

Al 31 dicembre 2021 il personale in servizio presso Banca Prealpi SanBiagio è costituito da 475 dipendenti, di cui 274 uomini e 201 donne. Rispetto al 31 dicembre 2020 si contano 22 assunzioni e 20 uscite, con un aumento dell'organico complessivo di 2 unità.

L'età media del personale è di 45 anni e 9 mesi.

Serie storica dei dipendenti. Anni 2000 - 2021



I contratti

Al 31 dicembre 2021, il personale in servizio con contratto a tempo determinato è composto da 18 risorse. I contratti di somministrazione, stipulati con agenzie per il lavoro autorizzate e legati ad esigenze straordinarie e /o temporanee, sono pari a 4. Nell'anno 2021, inoltre, vi sono state 4 trasformazioni di contratto da tempo determinato e tempo indeterminato.

L'azienda ha sempre adempiuto agli obblighi contrattuali in materia di trasforma-

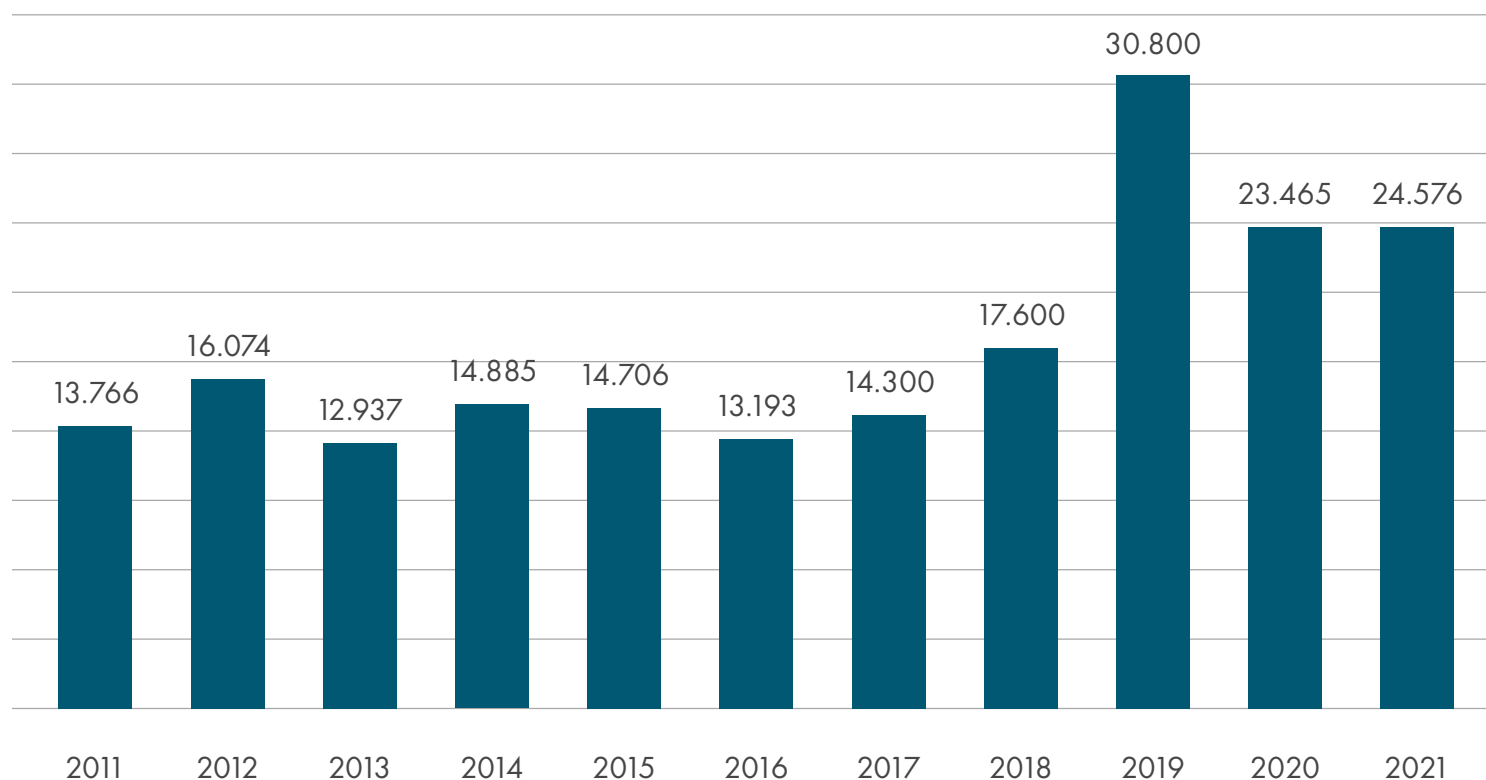
zione dei rapporti di lavoro da tempo pieno a tempo parziale e, in determinate circostanze, ha anche applicato condizioni di miglior favore rispetto a quanto indicato dalla contrattazione collettiva. Le trasformazioni vengono concesse a tempo definito per consentire la rotazione di tale facilitazione anche ad altro personale, nel corso degli anni. Le richieste di part time sono motivate da diverse condizioni di salute o da esigenze di accudimento dei figli in età prescolare.

Al 31 dicembre 2021 il personale con contratto a tempo parziale è composto da 39 unità, pari al 8,2% del totale organico.

L'attività di formazione

Ai fini di aggiornamento e crescita professionale, la Banca ha somministrato nel 2021 24.576 ore di formazione complessiva, di cui circa il 93% mediante tecniche di formazione a distanza.

Ore di formazione somministrate al personale. Anni 2011 - 2021



L'attività formativa si è concentrata in particolare nell'aggiornamento rivolto a coloro che esercitano attività di intermediazione finanziaria e assicurativa, in materia di MIFID 2 e IVASS, ottemperando agli obblighi formativi previsti dalla normativa vigente; inoltre, per ampliare ulteriormente il numero dei soggetti abilitati all'intermediazione finanziaria e assicurativa, la banca ha completato i percorsi formativi in aula ed "E-learning" di prima formazione Mifid e IVASS.

Nel corso dell'esercizio è stata rivolta a tutto il personale di rete e di sede facente parte delle squadre di emergenza la formazione relativa agli interventi di primo soccorso e antincendio, nel rispetto delle previsioni normative a tutela della salute e della sicurezza dei lavoratori del D. Lgs 81/2008.

Per quanto riguarda la crescita e lo sviluppo di conoscenze, si evidenzia la formazione rivolta alle figure junior neo assunte, per le quali è stato strutturato un percorso specifico, articolato in più giornate.

Per quanto riguarda la crescita e lo sviluppo di conoscenze, si evidenzia la formazione rivolta alle figure junior neo assunte, per le quali è stato strutturato un percorso specifico, articolato in più giornate.

Infine è proseguita anche nel corso dell'anno l'attività di prima istruzione e /o aggiornamento in materia di salute e sicurezza nei luoghi di lavoro.

Il territorio

Da sempre l'azione espressa da Banca Prealpi SanBiagio a favore del territorio è orientata a garantire la coesione Sociale del contesto di riferimento, favorendo la tenuta delle reti di volontariato, dei contesti di aggregazione giovanile e la promozione della cultura. Da questo punto di vista, potremmo affermare come Banca Prealpi SanBiagio orienti da sempre il proprio agire Sociale in una ottica oggi rispondente ai criteri previsti dalla normativa ESG, operando per garantire la sostenibilità -Sociale, culturale e ambientale- del territorio in cui opera.

A partire dal bilancio 2019, all'incremento dell'utile è seguito un sempre maggiore ammontare di risorse dedicate a fini di beneficenza e mutualità. In percentuale sull'utile conseguito nell'esercizio, tale destinazione oscilla tra il 10 e 14%.

Nel corso del 2021, l'utilizzo del Fondo Beneficenza ha comportato erogazioni al territorio per complessivi Euro 2.028.445,00. Tale erogazione ha seguito particolari linee di indirizzo tese a garantire sostegno alla comunità di fronte alla emergenza sanitaria, accogliendo in particolare domande di contributo atte a favorire un ritorno alla socialità, in particolare dei più giovani.

Particolare importanza, in questo contesto, ha assunto l'iniziativa intrapresa dalla Banca a sostegno della organizzazione dei centri estivi, con una destinazione di risorse superiore agli 80.000,00 euro.

Sempre in ambito educativo e formativo, particolare importanza hanno assunto interventi quali il sostegno al progetto "Feelin Food" promosso dall'I.P.S.S.A.R. Beltrame di Vittorio Veneto, la riqualificazione delle strutture didattiche e convittuali presso l'Istituto Tecnico Cerletti di Conegliano e la realizzazione, presso la Fondazione Portogruaro Campus, di una nuova biblioteca universitaria.

Sul piano sociale e sanitario, particolare rilevanza hanno assunto l'intervento a favore del progetto di prevenzione sanitaria definito "Trinity" realizzato in collaborazione con l'Ulss 4 del Veneto Orientale, presso il presidio ospedaliero di Portogruaro e l'avvio della collaborazione con l'associazione ASSI Onlus di Sedico, a sostegno di progetti di inclusione sociale.



La redistribuzione dei fondi erogati per ambito di attività è ripartita come indicato nella tabella in appresso.

	v.a. in Euro	%
Sport	337.250,00	16,63
Attività a carattere associativo	325.600	16,05
Scuola e formazione	264.700,00	13,05
Attività culturali	241.950	11,93
Attività ricreative e manifestazioni varie	181.750,00	8,96
Assistenza, solidarietà e volontariato	169.020,00	8,33
Recupero del patrimonio artistico, edilizio e manutenzione del territorio	150.000,00	7,39
Promozione del territorio	132.545,00	6,53
Acquisto strumenti sanitari e mezzi di trasporto	67.800,00	3,34
Attività parrocchiali e a carattere religioso	58.600	2,89
Varie	99.230,00	4,89
TOTALE EROGAZIONI LIBERALI EFFETTUATE	2.028.445,00	100,00

Auditorium

Sono state 12 le iniziative organizzate dalle associazioni e istituzioni del territorio presso l'Auditorium di Banca Prealpi SanBiagio a partire dall'autunno 2021 e fino alla fine dell'anno in corrispondenza con l'allentamento delle misure di prevenzione del contagio da Covid - 19.

Questo spazio, aperto al pubblico e a disposizione di cittadini e associazioni, si è rivelato una importante risorsa per il territorio sostenendo la funzione sociale e di aggregazione svolta dall'Istituto.

Indipendente dal resto dell'edificio per quanto riguarda accessi e servizi tecnologici, lo spazio misura 640 metri quadri e offre 380 posti a sedere. all'occorrenza può essere suddiviso in due aree separate. grazie ad un funzionale sistema di poltrone a scomparsa e palchi estensibili, la sala è in grado di essere utilizzata per molteplici attività.





Bilancio sociale
NOI×NOI 2021

Noi x Noi

associazione di mutuo soccorso

Nel corso del 2021 l'Associazione di Mutuo Soccorso NOIxNOI, nonostante il perdurare della pandemia da Covid - 19, ha rinnovato il proprio impegno per offrire sempre migliori servizi in ambito sanitario, sociale e ricreativo nei confronti dei soci e degli assistiti, garantendo il rispetto di quei principi e quegli obiettivi che la Mutua si è data nel momento della sua costituzione e che rinnova ogni giorno nella pratica quotidiana.

Tra i valori fondanti l'Associazione ci sono, infatti, la gestione e la promozione di un sistema mutualistico integrativo e complementare all'assistenza sanitaria prevista dal sistema nazionale, il sostegno di attività nel settore dell'informazione e della cultura, la diffusione di principi della mutualità e di legami di solidarietà tra i soci.

Assistenza sanitaria

NOIxNOI rimborsa le spese sostenute dai soci per visite mediche specialistiche, esami clinici, accertamenti diagnostici, trattamenti fisioterapici e cure termali e prevede l'erogazione di indennità giornaliera in caso di ricovero per malattia o infortunio. Durante l'anno 2021 sono state presentate 1.672 richieste di rimborso sanitario e diarie.

Nell'ambito della prevenzione, oltre 700 soci hanno aderito alle campagne, prenotando screening ecografici addominali, angiologici, del melanoma, dell'osteoporosi, oculistici, cardiologici, urologici, e pacchetti analisi di sangue, urine e PSA.

Campagne di prevenzione 2021

	Adesioni
Screening del melanoma	129
Screening ecografico addominale	82
Screening dell'osteoporosi	77
Screening angiologico	111
Screening oculistico	94
Screening delle malattie cardiovascolari	64
Screening urologico	28
Screening analisi sangue urine	124
Totale screening	709

Sempre nel campo della prevenzione, nell'autunno 2021, è stato organizzato con la collaborazione dei Soccorritori Italiani Odv un corso gratuito di introduzione al primo soccorso a Conegliano.

È inoltre proseguito il progetto "Filiali Cardioprotette", con il posizionamento di nuovi defibrillatori all'esterno delle filiali di Banca Prealpi SanBiagio di Feltre, Belluno, Sacile, Treviso, Oderzo, Cappella Maggiore.

Sostegno alle famiglie

Anche per l'anno 2021 NOIxNOI ha sostenuto concretamente le famiglie, accompagnando la crescita dei figli dei soci dalla nascita al momento dell'università con buoni e rimborsi, erogati come da regolamento. I buoni e rimborsi messi a disposizione sono stati 323. Sempre per venire incontro alle esigenze delle famiglie e, nello specifico, degli anziani, è stato riconfermato il servizio del pulmino gratuito operativo nel comune di Tarzo tutti i mercoledì.



Iniziative culturali e viaggi

Nell'ambito della formazione, numerosi sono stati gli appuntamenti culturali promossi dall'associazione. Nella primavera si sono tenuti in diretta streaming gli incontri "Dalle arterie alla cute. Come fare prevenzione vascolare e dermatologica" con il dott. Vittorio Dorrucchi e la dott.ssa Ilaria Mattei e "Occhi, naso e gola. La prevenzione oculare e delle vie respiratorie" con il dott. Andy Bertolin e la dott.ssa Gloria Dal Mas. In autunno, invece, è stato possibile riprendere gli incontri in presenza e si sono svolti i convegni: "Vista e cuore, quando si comincia a fare prevenzione" con il dott. Pier Paolo Cannarozzo e il dott. Vittorio De Grande, "Lasciami volare" con l'associazione Ema Pesciolino rosso e Giampietro Ghedini, "Donna e uomo: alla prova dei 50" con il dott. Salvatore Valerio e il dott. Emilio Lucia, "Immaginare il futuro dei nostri figli" con il prof. Paolo Crepet, "Cuore: la protezione a distanza" con la dott.ssa Elisa Balducci e il dott. Giovanni Cipolotti, "Sovrappeso e corretta alimentazione: accordi e disaccordi" con il dott. Alessandro Brancatella e la dott.ssa Chiara Orsetti.

Infine, tra le proposte di viaggio offerte ai soci nel 2021, hanno trovato realizzazione i tour "Sicilia e isole minori", "la Riviera di Ulisse e Ponza" e "Viaggio in Abruzzo".

ASSOCIAZIONE DI MUTUO SOCCORSO NOIxNOI
Via Roma, 57 - 31020 Tarzo (TV)
Tel / Fax 0438586873
info@noixnoi.net
www.noixnoi.net





Incontro con il Professor
PAOLO CREPET

**"Immaginare
il Futuro
dei Nostri Figli"**

INTRODUCONO:
FLAVIO SALVADOR
Presidente Associazione
di Mutuo Soccorso NoixNoi
CARLO ANTIGA
Presidente Banca Prealpi SanBiagio
Credito Cooperativo di Tarzo



29 OTTOBRE 2021 alle ore 20.30

presso l'Auditorium di Banca Prealpi SanBiagio
Via La Corona, 45 Tarzo (TV)



**GREEN PASS
RICHIESTO**

INGRESSO LIBERO
Si raccomanda di portare con sé il green pass e prenotarsi indicando, nome, cognome, mail e cellulare alla seguente mail: info@noixnoi.net

Per informazioni:
Associazione di Mutuo Soccorso NOIxNOI
Tel. 0438 586873
Email: info@noixnoi.net



L'evento sarà ripreso e reso disponibile
anche ON DEMAND su www.noixnoi.net

The background features a large, semi-transparent number '2021' in a light blue color. On the right side, there is a vertical bar with a color gradient from dark blue at the top to light yellow at the bottom. The main text is white and positioned on the left side of the image.

Bilancio sociale
CRESCERE
INSIEME 2021



Nell'esercizio sociale 2021 è stato il quattordicesimo per l'Associazione Crescere Insieme, esercizio in cui è ripresa l'attività con i soci, in modo più significativo rispetto all'anno precedente, ma con ritmi ancora lenti rispetto al passato, soprattutto per lo sviluppo di nuove adesioni di soci.

L'Associazione nel corso del 2021 è riuscita a svolgere con continuità l'attività sistematica portando avanti le iniziative a lunga programmazione a beneficio della persona e della famiglia, in linea con i fini istituzionali di Crescere Insieme, vale a dire:

- servizi sanitari collegati alla Carta MutuaSalus;
- diarie per ricovero in istituti di cura pubblici e privati;
- sussidi per visite mediche specialistiche;
- sussidi per esami ed accertamenti;
- sussidi per terapie e cure termali;
- sussidi per trasporti in ambulanza;
- sussidi alla famiglia collegati ai figli minori;
- sussidi per lo sport collegati ai figli minori.

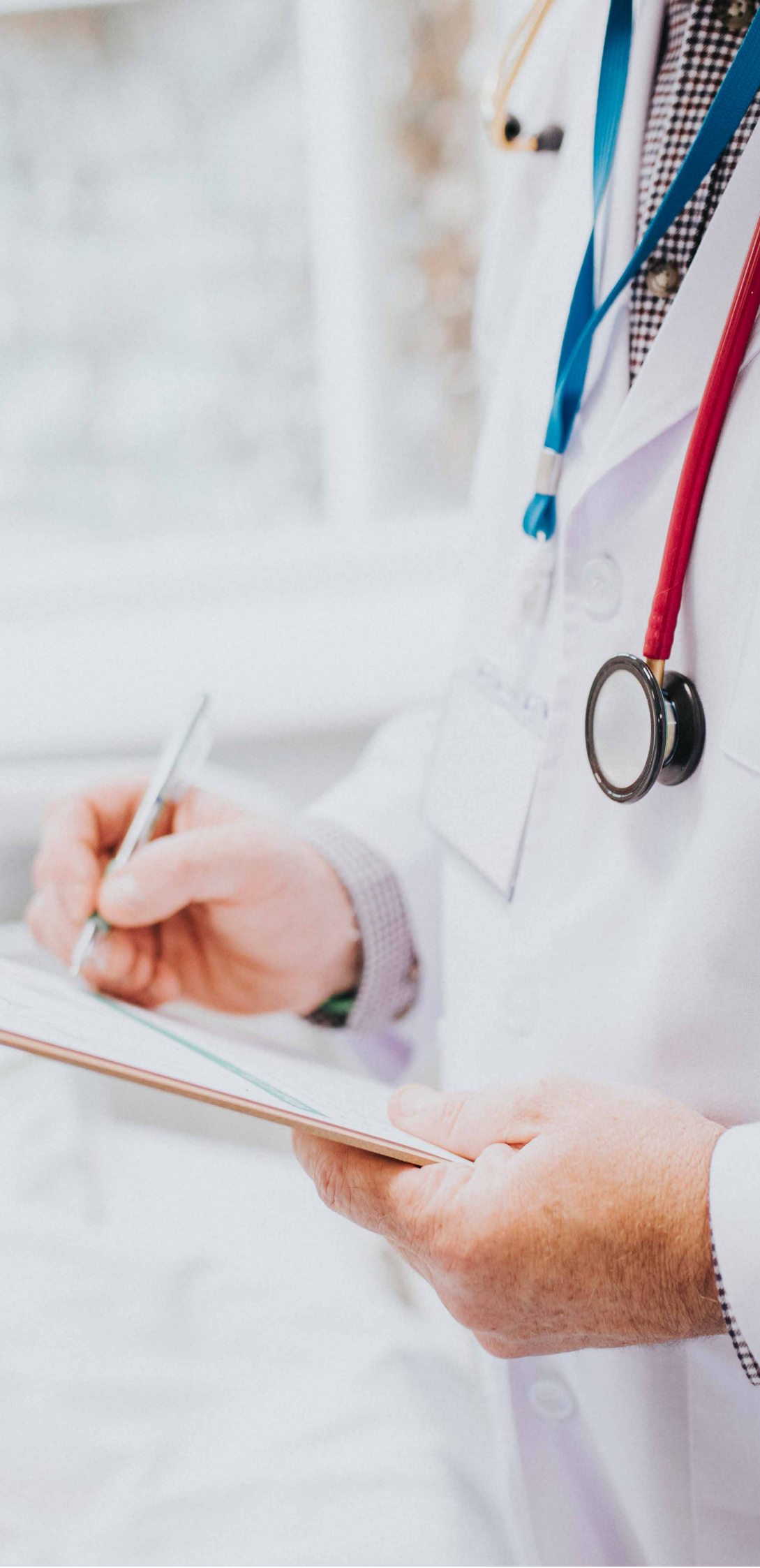
L'attività a programmazione annuale impostata per l'anno 2021 prevedeva una campagna di screening preventivi presso due centri di cure specializzati del territorio, realizzati con una rete di esperti altamente qualificata, al fine di offrire continuità nella prevenzione per individuare con tempestività l'insorgere di problematiche talora invalidanti e allo stesso tempo una maggior scelta tra gli screening proposti (allergologico, dermatologico, osteoporosi, cardiologico, prostata e vascolare). Tali screening sono sempre molto apprezzati dai nostri soci ai quali hanno aderito circa il 10%.

A causa delle limitazioni legate alla pandemia, per l'anno 2021 non è stato possibile organizzare corsi di formazione o manifestazioni al chiuso per evitare assembramenti.

Limitata solo all'Italia è stata la nostra proposta per i viaggi turistico-culturali per l'anno 2021 sempre a causa delle limitazioni agli spostamenti.

Anche nel 2021 inoltre è stata sempre attiva l'offerta della Mutua che prevedeva l'iscrizione all'Associazione e il canone del primo anno totalmente gratuiti sia per i soci di banca Prealpi SanBiagio sia per chi apriva un nuovo conto corrente presso la Banca Prealpi SanBiagio.

Tutte le attività, come sempre, si sono potute realizzare con il supporto e la collaborazione delle filiali della Banca Prealpi SanBiagio, unico socio sostenitore di Crescere Insieme, con la quale continua il proficuo sodalizio nel territorio dell'estense per portare avanti l'attività mutualistica prevista dai principi costitutivi del Credito Cooperativo.



SCREENING
PREVENTIVI



SUSSIDI PER
SALUTE E FAMIGLIA



CORSO DI
FORMAZIONE



VIAGGI
PROGRAMMATI



Bilancio sociale
SanBiagio×NOI
2021



San Biagio **per noi**

Insieme per la comunità

Il 2021 è stato un anno di grandi cambiamenti per l'Associazione SAN BIAGIO PER NOI, realtà assistenziale che promuove una serie di servizi convenzionati in ambito medico-sanitario, assiste i Soci e le loro famiglie e propone attività con intenti ricreativi ed educativi sempre nel rispetto dei principi della mutualità volontaria e del metodo della reciproca assistenza.

Nonostante il periodo di emergenza Coronavirus, l'Associazione ha visto un significativo incremento della Compagine Sociale e un rinnovato interesse da parte dei Soci nei confronti delle iniziative proposte. SAN BIAGIO PER NOI, fedele al pensiero "insieme per la Comunità" ha continuato a proporsi come un sistema di valori atto a produrre vantaggi all'interesse comune in termini di solidarietà attiva nei confronti dei propri associati.

Assistenza sanitaria e campagna di prevenzione

SAN BIAGIO PER NOI rimborsa le spese sostenute dai soci per visite mediche specialistiche, esami clinici, accertamenti diagnostici, trattamenti fisioterapici e cure termali e prevede l'erogazione di indennità giornaliera in caso di ricovero per malattia o infortunio. Durante l'anno 2021 sono state accolte 2407 richieste di rimborso sanitario e diarie.

Principali prestazioni erogate da San Biagio per Noi nel 2021 e relative adesioni

Assistenza sanitaria	Adesioni
Diarie ospedaliere	45
Esami e accertamenti	714
Sedute terapeutiche varie, cure termali	463
Visite specialistiche	1185

La Campagna Screening 2021 ha visto la partecipazione attiva dei Soci che ormai da anni apprezzano l'impegno di SAN BIAGIO PER NOI nei confronti della prevenzione, strumento indispensabile per diagnosticare con anticipo eventuali malattie di ogni livello di gravità. Nel corso della Campagna di Prevenzione 2021 sono stati effettuati da parte dei Soci 356 screening.

Campagna di prevenzione	Adesioni
Screening cardiologico	23
Screening ginecologico	47
Screening oculistico	56
Screening otorinolaringoiatrico	16
Screening del melanoma	65
Screening osteoporosi	7
Screening urologico	8
Screening addome	9
Screening angiologico	7
Screening ematochimico	118

Sostegno alle famiglie

A sostegno delle famiglie, SAN BIAGIO PER NOI eroga contributi per la nascita dei figli, contributi per l'iscrizione al primo anno dell'Asilo Nido, della Scuola dell'Infanzia, della Scuola Elementare e della Scuola Media inferiore. Nel corso dell'anno 2021, l'Associazione ha erogato complessivamente 156 sussidi.

Iniziative culturali e viaggi

A causa del perdurare dell'emergenza Covid - 19 l'organizzazione di eventi è stata limitata; nel secondo semestre dell'anno, però, è iniziato un sodalizio con il Comitato di Portogruaro della Croce Rossa Italiana grazie al quale si è potuto organizzare il primo "Corso di manovre salvavita pediatriche" fortemente voluto per riavviare la proposta formativa dell'Associazione. Con la fine del 2021 è stata inaugurata la prima edizione del progetto "Open Day - Conosci San Biagio per Noi" un momento di incontro dedicato ai Clienti della Banca Prealpi SanBiagio per raccontare la realtà associativa SAN BIAGIO PER NOI all'interno delle singole Filiali.

Infine, attraverso la Carta MutuaSalus, gli Associati hanno potuto usufruire di numerosi servizi e coperture a condizioni agevolate come ad esempio consulenze mediche telefoniche gratuite, attraverso un numero verde attivo 24 ore su 24, pronto intervento in caso di emergenze e assistenza sanitaria all'estero.



ASSISTENZA



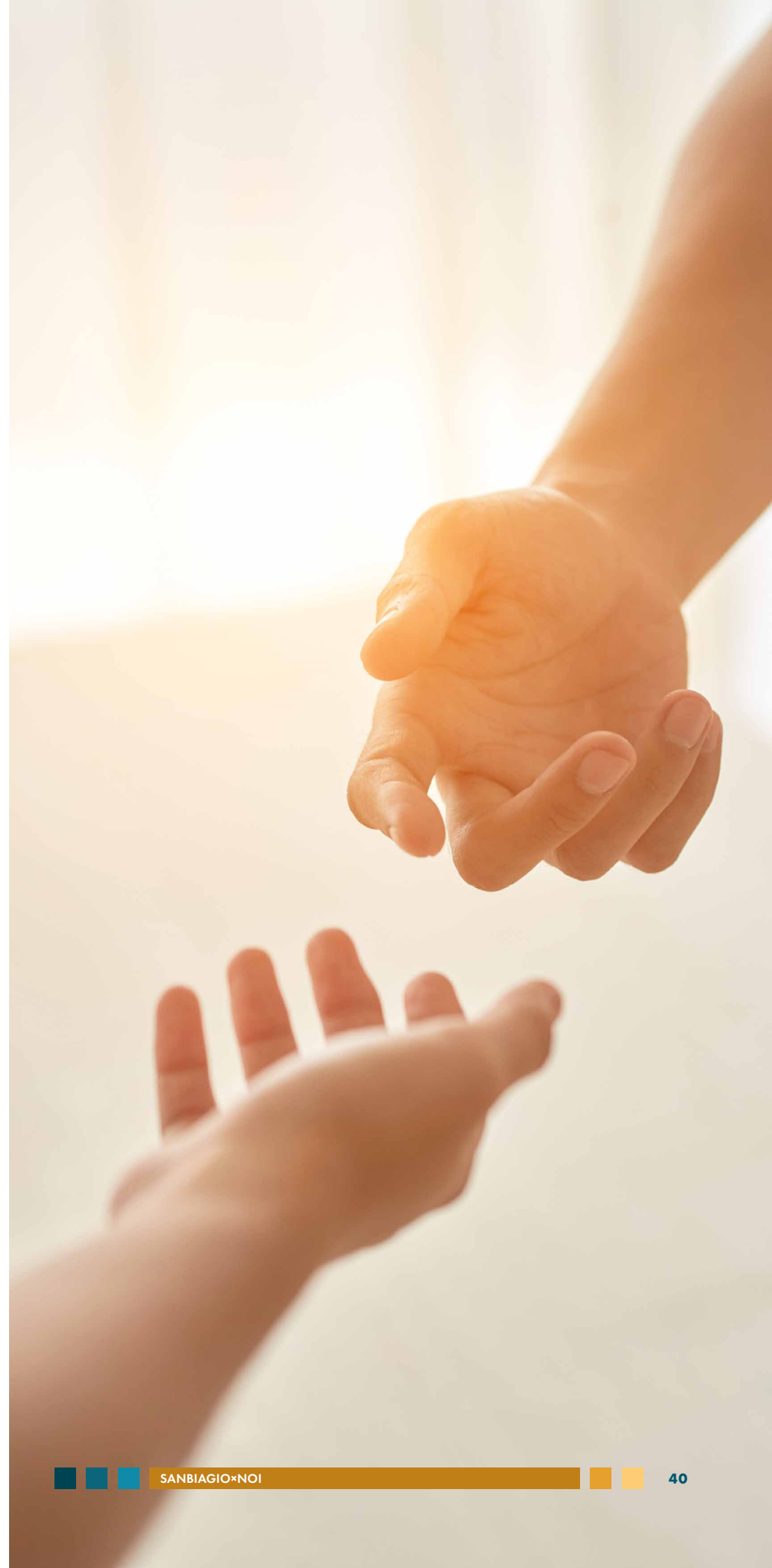
PREVENZIONE



SOSTEGNO ALLE
FAMIGLIE



RECIPROCO
AIUTO



2021

BANCA PREALPI SANBIAGIO CREDITO COOPERATIVO - SOC. COOP.

SEDE DIREZIONALE: 31020 TARZO (TV) | VIA LA CORONA, 45 | TEL. 0438 9261 | FAX 0438 925061

INFO@BANCAPREALPISANBIAGIO.IT | PEC: BANCAPREALPISANBIAGIO@LEGALMAIL.IT | C.F. 00254520265

SOCIETÀ PARTECIPANTE AL GRUPPO IVA CASSA CENTRALE BANCA | P. IVA 02529020220

Iscritta al Reg. delle Imprese di Treviso al n. 00254520265 - Iscritta all'Albo Nazionale delle Cooperative al n. A165827

Iscritta all'Albo delle Banche al n. 4665.60 - Aderente al Fondo di Garanzia dei Depositanti del Credito Cooperativo

Aderente al Gruppo Bancario Cooperativo Cassa Centrale Banca, iscritto all'Albo dei Gruppi Bancari

Soggetta all'attività di direzione e coordinamento della Capogruppo Cassa Centrale Banca - Credito Cooperativo Italiano S.p.A.

www.bancaprealpisanbiagio.it